

吉木萨尔县 畜牧产业园发展规划

(2023 年~2025 年)

吉木萨尔县农业农村局
新疆瑞昶设计院有限公司
二〇二二年七月

目 录

第一章 概 述	1
1.1 规划名称.....	1
1.2 主导产业及占比.....	1
1.3 创建主体.....	1
1.4 创建期限.....	1
1.5 创建范围.....	1
1.6 发展思路与功能定位.....	1
1.7 规划目标.....	3
1.8 规划内容.....	7
1.9 投资估算及资金来源.....	8
第二章 规划背景、必要性及依据	10
2.1 规划背景.....	10
2.2 规划的必要性.....	13
2.3 编写依据.....	18
第三章 基础条件及产业发展分析	20
3.1 吉木萨尔县基础条件分析.....	20
3.2 园区基础条件分析.....	24
3.3 主导产业发展现状.....	25
3.4 产业园发展优势.....	26
第四章 指导思想、总体思路和规划原则	28
4.1 指导思想.....	28
4.2 总体思路.....	28
4.3 规划原则.....	30
第五章 发展方向、目标和任务	32

5.1 发展方向.....	32
5.2 总体目标.....	32
5.3 具体任务.....	34
第六章 园区产业空间布局与分区功能定位.....	37
6.1 空间布局原则.....	37
6.2 分区功能定位.....	37
6.3 园区空间布局.....	42
第七章 创建内容.....	44
7.1 良种繁育工程.....	44
7.2 标准化养殖提质增效工程.....	45
7.3 饲草料供应工程.....	46
7.4 产品加工与销售工程.....	46
7.5 生态循环发展工程.....	48
7.6 农文旅融合发展工程.....	49
7.7 科技支撑服务体系工程.....	50
7.8 质量安全及品牌监管体系工程.....	52
第八章 体制机制创新.....	54
8.1 农民利益联结机制.....	54
8.2 投融资机制.....	57
8.3 园区管理机制.....	59
第九章 规划投资及效益分析.....	62
9.1 规划投资与实施计划.....	62
9.2 资金筹措.....	63
9.3 效益.....	63
第十章 保障措施.....	66

10.1 组织保障.....	66
10.2 政策保障.....	66
10.3 投资保障.....	67
10.4 技术保障.....	67
10.5 管理保障.....	67

第一章 概 述

1.1 规划名称 吉木萨尔县畜牧产业园发展规划 (2023-2025) 1.2 主导产业及占比

吉木萨尔县畜牧产业园主导产业为羊、牛、生猪、家禽。肉羊最高饲养量达到 34.16 万只；肉牛存栏 7.32 万头，生猪存栏 4.68 万头，家禽 38.06 万羽。2022 吉木萨尔县畜牧业总产值 13 亿元，主导产业总产值 12 亿元，主导产业产值占产业园总产值比例为 92%。

1.3 创建主体 吉木萨尔

县农业农村局。 1.4 创

建期限

2023 年—2025 年

1.5 创建范围

吉木萨尔县畜牧产业园范围涵盖吉木萨尔县 6 个镇、3 个乡：吉木萨尔镇、三台镇、泉子街镇、北庭镇、大有镇、二工镇、庆阳湖乡、老台乡、新地乡。规划区域总面积为 3583 平方千米，占全县总面积的 40.5%，产业园区区域内总人口 8 万人，占全县总人口的 58.6%，其中：农业人口 6.7 万人，占全县农业人口的 69.4%。

1.6 发展思路与功能定位

1.6.1 发展思路

按照自治区“扩牛羊、强奶业、兴猪禽、创特色”方针和州党委“强种、扩畜、增饲草、兴特色”工作要求，结合实际，加快我县农区畜牧业高质量发展，推动传统畜牧业向标准化、规模化、产业化、区域化的现代畜牧业方向转变，按照“扩牛羊”、“兴猪禽”、“创特色”的发展思路，扩大牛羊生产，做强猪禽产业，因地制宜发展特色养殖业。积极扩大畜牧业发展规模，加快现代畜牧业进程，促进产业转型升级，提升畜产品品质；努力将我县打造成肉牛肉羊产业和生猪养殖产业大县。

围绕吉木萨尔县畜牧产业园内畜禽产业功能区，建立区域内关联产业协同发展机制，进一步优化畜牧资源配置和生产布局，科学引导优势畜产品向最适宜园区集聚；突出集群成链，强化龙头带动、延长产业链，提升价值链，培育发展新动能，聚焦重点产业，聚集资源要素；以“龙头企业+基地+农户”为发展模式，推进畜牧业标准化生产、产业化品牌运营，因地制宜发展特色产业；打造集“良种繁育—规模饲养—饲料加工—屠宰加工—产品营销”于一体的综合开发园区；建设由“畜牧业龙头企业、养殖基地、农民专业合作社、新型职业农民”等多种新型经营主体参与的多元畜禽养殖产业业态；构建产业融合发展、生产要素高度聚集的畜禽全产业链；形成特色鲜明、产业融合、市场竞争力强的畜产品优势区和产业带。努力将园区建设成为示范带动平台、科技创新平台、融资发展平台、服务培训平台，充分实现园区的科技示范功能、产业聚集带动功

能、良种繁育推广功能、高端品牌发展功能、产业经济助推功能，在更高起点上引领全县现代畜牧业更快更好发展。使其成为全州畜牧产业园示范典型，推动全县畜牧产业可持续发展。

1.6.2 功能定位 羊、牛、猪、家禽

产业发展引领区； 一、二、三产业融合发展示范区； 乡村产业兴旺引领区； 都市现代畜牧文旅休闲示范区。

1.7 规划目标

1.7.1 总体目标

按照“一年有起色、两年见成效、三年成体系”的总体安排，到2025年底，力争将产业园打造成为龙头企业带动、现代生产要素集聚、建设水平领先、农民参与度高的现代畜牧产业园，实现一二三产业深度融合发展。

到2025年产业园实现总产值24亿元，农村居民人均可支配收入27863元以上；农业科技贡献率66%以上，综合机械化率达到80%，网上销售额占总销售额的35%以上；产业园全面实现“一控两减三基本”，污水、废气排放达标，生产废弃物利用及处理率96%。

1.7.2 具体目标

1、主导产业发展水平区域领先：园区农业结构不断调整优化，生产方式更加先进，产业融合发展态势显著，加工流通链条快速延伸，农旅融合发展稳步拓展，产业园羊存栏达到48.5万只；牛存栏达到10.79万头；猪存栏达到18万只；家

禽 38.06 万羽。通过标准化生产技术集成应用，肉的产量 6.55 万吨，主导产业产值达到 23 亿元，主导产业产值占产业园总产值 95%，农产品初加工转化率达到 75%以上，农产品加工业产值与农业总产值比达到 0.75:1 以上。

2、科技装备现代要素明显升级：农业科技支撑能力显著增强，基本达到国内一流水平，牲畜品种选育、良种繁育、农业机械、标准化技术集成与推广、绿色生产技术、畜产品加工技术、农业信息化等领域应用实现重大突破。良种覆盖率 95%，农业科技贡献率 95%以上，综合机械化率达到 95%。

3、绿色发展生态保护持续有力：全面实现农业“一控两减三基本”目标，生产废弃物利用及处理率 96%，主要农产品质量抽检合格率达到 100%，农业生产与资源生态保护实现协同发展。

4、规模集约经营水平加快提升：通过推动园区创新创业、培育新型农业经营主体等举措，产业园养殖农民专业合作社、大户、家庭农场数量由 66 个增加到 297 个，入园企业由 2 家增加到 4 家，土地适度规模经营占比达到 95%以上。特色农产品网上销售额占比 35%以上。多种形式的土地适度规模经营引导农业生产的格局基本形成。实施精品战略，进一步强化吉木萨尔县品牌培育，持续做好品牌维权保护、品牌价值提升。

5、辐射带动更加有力：辐射带动和利益联结机制不断完善，通过推广产业项目直补模式、“龙头企业+基地+农户”模式、“财政振兴资金+企业+固定分红+综合收益”模式，让农民共享园区产业转型升级增值收益，促进产业发展和农民增收，

实现农民共同富裕。园区内农村居民人均可支配收入由 23194 元增加到 27863 元，高于周边地区平均水平 24%以上。

7.1.3 指标体系（见下表）

指标体系表

单位：万头（只）、吨

指标		单位	2022 年 (基础)	2023 年	2024 年	2025 年	
生产 能力	畜禽存栏数	主导产业					
		生猪	万头	4.68	10	15	18
		牛	万头	7.32	7.82	8.99	10.79
		羊	万只	34.16	40	45	48.5
		家禽	万羽	38.06	49.47	64.31	83.61
		其他产业					
		特色养殖	万头/ 只	0.73	0.8	0.88	0.97
	畜禽出栏数	主导产业					
		生猪	万头	11.79	20	27	35
		牛	万头	6.4	7.04	8.09	9.71
		羊	万只	38.83	48	58	68
		家禽	万羽	73.37	84.38	97.04	111.59
		其他产业					
		特色养殖	万头/ 只	0.36	0.4	0.44	0.49
	肉奶蛋产量	肉	万吨	3.55	4.35	5.31	6.55
奶		万吨	5.43	5.97	6.57	7.23	
蛋		万吨	0.41	0.49	0.59	0.71	
	园区总产值	亿元	13.0	16.1	20.2	24.2	
	主导产业产	亿元	12.0	15.0	19.0	23.0	

吉木萨尔县畜牧产业园发展规划

	值						
	其中一产产值	亿元	10.3	12.2	15.7	19.3	
	二产产值	亿元	1.2	1.6	1.8	2.0	
	三产产值		0.5	1.2	1.5	1.7	
	主导产业占总产值比重	%	92	93	94	95	
	加工转化率	%	62	65	70	75	
	农产品加工业产值与农业总产值比		0.67:1	0.7:1	0.72:1	0.75:1	
创新推广	良种覆盖率	%	85	90	95	95	
	综合机械化率	%	71.2	73	75	80	
	农业科技贡献率	%					
集约经营	适度规模经营占比	%	30	40	45	50	
	新型经营主体	个	68	94	120	301	
	其中入园企业	个	2	4	4	4	
	农民专业合作社、大户、家庭农场	个	66	90	116	297	
绿色发展	废弃物利用及处理率	%	95.08	96	96	96	
品牌提升	品牌数量	个		1	2	3	
	主导产业农产品质量安全可追溯覆盖率(%)	%	70	80	90	100	

	农产品检测合格率	%	100	100	100	100
	特色农产品网上销售额占比	%	20	25	30	35
带动农民	带动农户比例	%	70	75	80	85
	农村居民人均可支配收入	元	23194	24658	26212	27863
	超出当地农村常住居民人均可支配收入比	%	12%	17%	19%	24%

1.8 规划内容

围绕畜牧产业扩大规模，提质增效，在良种繁育工程、牲畜标准化养殖提质增效工程、饲草料供应工程、畜产品加工与销售体系工程、生态循环发展工程、农文旅融合发展工程、科技支撑服务体系工程、质量安全及品牌监管体系工程等方面，以最急需、最关键、最薄弱的环节和领域为重点，组织实施八大体系 18 个重点项目，建设吉木萨尔县现代化畜牧产业园。

- 1、良种繁育推广工程 重点实施良种繁育场，引进优质乳肉兼用牛（生产母牛和冻精）；牛、羊冻精供应配送中心建设等项目。
- 2、标准化养殖基地提质增效工程。重点实施标准化养殖场改扩建等项目。
- 3、饲草料供应工程 重点实施饲用玉米种植基地等项目。
- 4、畜产品加工与销售体系工程

重点实施肉品加工和乳制品加工技改、新建加工厂、产品冷链物流体系、产品电商营销体系等项目。

5、生态循环发展工程 重点实施推广种养循环模式、生物有机肥加工厂建设等项目。

6、农文旅融合发展工程

重点实施特色产业项目。

7、科技支撑服务体系工程

重点实施疫病防控体系建设、饲草检测化验中心、产业技术实训培训基地、专业技术人才队伍建设等项目。

8、质量安全及品牌监管体系工程 重点实施畜产品溯源质量安全监管体系、检验检测中心、建立农产品质量追溯体系、品牌推介、示范场创建等项目。

1.9 投资估算及资金来源

1.9.1 投资估算

吉木萨尔县畜牧产业园规划投资 16.5 亿元。其中：

良种繁育推广工程投资 5 亿元，占总投资的 30.30%；

标准化养殖基地提质增效工程投资 0.5 亿元，占总投资的 3.03%；

饲草料供应工程投资 1.2 亿元，占总投资的 7.27%；

畜产品加工与销售体系工程投资 6 亿元，占总投资的 36.36%；

生态循环发展工程投资 2 亿元，占总投资的 12.12%；

农文旅融合发展工程投资 0.5 亿元，占总投资的 3.03%；

科技支撑服务体系工程投资 1 亿元，占总投资的 6.06%。

质量安全及品牌监管体系工程投资 0.3 亿元，占总投资的 1.82%。

1.9.2 资金来源

产业园规划总投资 16.5 亿元，其中：申请上级财政资金 2 亿元，占总投资的 12.1%；整合资金 2 亿元，占总投资的 12.1%；企业等新型经营主体投资 12.5 亿元，占总投资的 75.8%。

第二章 规划背景、必要性及依据

2.1 规划背景

(1) 国家产业政策背景 根据中央农村工作会议、《中共中央国务院关于深入推进

农业供给侧结构性改革加快培育农业农村发展新动能的若干意见》、《中共中央国务院关于全面推进乡村振兴加快农业农村现代化的意见》（2021年中央1号文件）关于推进现代农业产业园建设的部署要求，为突出现代农业产业园产业融合、农户带动、技术集成、就业增收等功能作用，引领农业供给侧结构性改革，加快推进农业现代化，创建现代农业产业园。

现代畜牧产业园是在规模化种养基础上，通过“生产+加工+科技”，聚集现代生产要素，创新体制机制，形成了明确的地理界限和一定的区域范围，建设水平比较领先的现代农业发展平台，是新时期中央推进农业供给侧结构性改革、加快农业现代化的重大举措。立足优势特色产业，聚力建设规模化种养基地为依托、通过产业化龙头企业带动、现代生产要素聚集，促进一二三产业融合发展，打造高起点、高标准的现代农业建设样板区和乡村产业兴旺引领区，推进现代畜牧产业园建设体系，为农业农村现代化建设和乡村振兴提供有力支撑。

(2) 地方政策背景 深入贯彻党的二十大精神，践行新发展理念，按照高质量发展要求，围绕实施乡村振兴战略，推进农业供给侧结构性改革。吉木萨尔县政府对畜牧产业园建设作出统一安排，实施整体设计，结合实际制定园区规划，推进一二三产业融合协同

创建、一体化打造。依据当地政府的政策及综合本规划建设，立足当地优势，及畜牧业发展战略定位，以市场为导向推动本地农业农村现代化新发展。吉木萨尔县现代畜牧产业园规划符合国家、区域、地方等政策，符合乡村振兴战略的大格局、畜牧业高质量发展大背景，是引领带动乡村产业做大做强和畜牧业发展转型升级、提质增效，提高畜牧业综合生产能力，实现畜牧业增效，农民增收的重要举措。

(3) 区域发展背景 现代畜牧业是农业发展到一定阶段产生的以高投入、高产、高效益、低消耗为主要特点的产业，是以产业化经营和现代科技支撑的可持续畜牧业。畜牧产业园是实现现代畜牧业重要途径，它有利于推进传统畜牧业向现代转变，有利于提高畜牧业综合生产能力，实现优势特色畜产品区域化布局、专业化生产、产业化经营，有利于提高科技含量，提高资源利用率、土地产出率、劳动生产率，有利于发挥各种生产要素集聚效应、辐射效应和催化效应。增强畜牧业现代意识、科技意识和发展意识。

现代畜牧产业园是培育畜牧业发展新动能、促进农民持续增收的重要载体，是推进畜牧业高质量发展、加快实现农业农村现代化的重大举措，是实施乡村振兴战略、引领驱动乡村产业兴旺的有力抓手。按照国家和自治区、昌吉州有关工作部署，考虑畜牧产业园建设基础，农村一二三产业融合发展、完善带动农民增收机制，对特色产业优势明显的优质肉牛、现代生猪种业、肉羊养殖等重点支持创建畜牧产业园。

吉木萨尔县畜牧产业园要在昌吉州率先实现农区畜牧业现代化发展目标，必须要贯彻落实科学发展观，解放思想、更新发展观念、转变发展方式；必须把畜牧业现代化的发展置于国内和国际的大市场、大环境中来审视，坚持求真务实原则，开辟探索出一条农区现代畜牧业的科学发展之路；要以工业化理念谋划现代畜牧业的发展，以高效、生态、品牌畜牧业为目标，提高畜牧业综合生产能力；通过改善生产环节的硬件设施和软件环境，扩大优质畜产品标准化规模养殖示范基地，提高畜禽的生产水平和质量安全水平。实现畜牧业现代化，要统筹规划、突出重点、优化布局，提升畜牧业的整体效益；要依靠科技创新，加快建立和完善畜禽良种繁育体系，进一步加大饲草饲料基地建设，完善动物疫病控制等支持保障体系；要大力推进畜禽规模化、标准化生产，提高畜产品安全水平，增强畜产品综合生产能力；要促进生产经营方式的转变，推进产业化经营；提高畜产品高产、优质、高效、生态、安全水平；要转变畜牧业经济的增长方式，加快畜产品生产产业化建设步伐，增加畜产品市场的占有率，提高经济效益，推动畜牧业现代化的大发展。

长期以来，吉木萨尔县坚持以品种改良为基础，动物防疫体系建设为保障，饲草料供应体系建设为后盾，产业化经营为方向，大力实施以畜牧业为主导的农业农村经济结构调整战略，畜牧业综合生产能力不断提高，牛羊肉产品产量逐年增长。畜牧业经济已经成为推动吉木萨尔县社会主义新农村建设和拉动城乡经济发展的重要产业，在率先实现畜牧业现代化进程

中最具优势。吉木萨尔县畜牧产业园区拥有独特的区位优势 and 资源优势，是吉木萨尔县现代畜牧业抢抓历史机遇大发展的重点区域，完全有条件率先实现畜牧业现代化。

为加快吉木萨尔县畜牧业现代化建设水平，指导、引领、带动全县畜牧业提质增效，按照吉木萨尔县“十四五”规划发展要求，做好畜牧产业园统筹规划和产业布局。建立一批产业发展龙头企业，走规模化、标准化、产业化、品牌化发展道路，重点发展肉牛、肉羊、生猪、家禽等产业链。以优势区域性布局，专业化生产，兴一业、富一乡，抓一品、富一村。构建现代畜牧业产业体系，拓展畜牧业产业链条，把畜牧产业园建成吉木萨尔县及昌吉州农区现代畜牧业的示范区，带领全县畜牧业高质量可持续发展。

2.2 规划的必要性

(1) 适应高质量发展要求，推进农业供给侧结构性改革

从目前吉木萨尔县畜牧业发展的总体情况看，畜牧业面临的问题有：一是饲养生产方式上存在缺陷；二是养殖业基础薄弱，科技含量低；三是养殖发展水平和现代化发展不适应；四是适应市场能力差；五是饲草料和畜产品加工企业发展滞后等与畜牧产业化机制有一定的距离；畜产品品牌优势、效益不稳。对发展农区现代畜牧产业、推进一体化经营、优化产业结构、调整畜牧业结构方式、促进畜牧业升级提出了新的要求。本规划结合当地畜牧业发展现状，依托有利的基础资源，大力发展绿色、生态养殖业，加强畜产品质量安全监管，强化品牌培育，推进畜牧业由增产导向转向提质导向，建立健全质量兴农的体

制机制，将产业园打造成畜牧业高质量发展示范区。

(2) 壮大特色产业，建设乡村产业兴旺引领区 大力推动畜牧业产业结构调整，引导群众大力发展特色

养殖业，目前从吉木萨尔县畜牧业生产发展情况来看，一是特色产业发展质量不高，产品同质化、品牌特色不明显。二是畜牧业深加工产品少，产业链条不长，大多数畜产品仍作为初级产品流入市场，产业价值还没有很好地体现出来，产业带动性不强，缺少有能力的畜牧业龙头企业带动，规模化、标准化程度较低，导致畜牧产业附加值不高。急需打造自己的区域特色畜牧业，依托优势特色主导产业，培育一批畜产品加工集群和品牌，将产业园打造为特色鲜明、品牌突出、业态合理、效益显著、生态良好的乡村产业兴旺引领区。

(3) 推进生产要素聚集，实现一二三产业融合发展 国

家“十四五”规划中提出，坚持把解决好“三农”问题作为全党工作重中之重，走中国特色社会主义乡村振兴道路，全面实施乡村振兴战略。提高畜牧业质量效益和竞争力。强化畜牧业科技和装备支撑，提高畜牧业良种化水平，健全动物防疫体系，建设智慧畜牧业。强化绿色导向、标准引领和质量安全监管，建设畜牧业现代化示范区。《全国农业可持续发展规划（2015-2030年）》，提出了坚持以科技创新为引领，激发创新活力，引进实施一批重大技术及装备，推进现代农业产业技术体系建设，打造现代农业产业科技创新示范中心的农业发展方向。推进农村三产融合，必须打造有效的载体和平台，促进各生产要素的聚集。伴随加工、物流等产业配套的完善和发

展，打造成现代化技术与装备集成区，聚集市场、资本、信息、人才等现代化生产要素，实现一二三产业融合，促进产业园集群的形成，带来一二三产业融合的新效益。通过构建有机结合的种养模式，使生产、加工、收储、销售于一体的农业全产业链，推动畜牧业产业链、供应链、价值链重构和演化升级，将产业园打造成为一二三产业相互渗透、交叉重组的融合发展区。

(4) 发展现代畜牧业是实现循环经济和可持续发展的的重要举措

畜牧业作为生态系统的有机组成部分，既可促进粮食过腹增值，秸秆养畜还能减少因焚烧造成的环境污染。把养殖业融入农、林业中，调整粮-经-饲三元种植结构，有利于养殖业充分利用农作物——用青绿饲料喂养畜禽，以改善饲料结构、丰富饲料营养，达到增加鲜味、降低养殖成本的目的；有利于种植业减少化肥投入——利用畜禽排泄物还田培肥地力，提高农产品品质，实现农业降本增效、可持续发展道路。同时，生态有机农业离不开畜牧业，有机农业、绿色农业、无公害农业更是依赖畜牧业，随着节能减排、环境友好型社会的建设，利用畜禽粪尿等废弃物生产清洁能源——沼气，对改进农村环境卫生、改善城乡生态环境，有利于实现人与自然的和谐发展。本园区以绿色、生态、低碳、循环为宗旨，可为本地区的生态文明建设提供示范样板。

(5) 创新联农带农激励机制，带动农民发展 在全面建成小康社会、巩固脱贫成果、实施乡村振兴、

的、关键时期，做好“三农”工作至关重要。实现畜牧业增效，农民增收，农村富裕，就需要改变现有的养殖生产模式，采取产业园发展，一体化经营管理、社会化服务等形式，对原有的生产规模扩大的同时，进行标准化生产，品牌化策划和营销机制的有机结合，使原有产业聚集，原有的同质化产品可追溯，产生品牌、认证的附加价值，使分散规模的产业方式，成为一种标准化的生产作业方式，方便技术的推广和农民技术的培养，使养殖户有市场、有利润、有保障。以此再激发农业农村的活力，形成产业集群，实现生产与市场的对接，一二三产业融合，坚持为农、惠农，带动区域农民的生产发展和就业增收，让农民分享产业园发展的成果。

(6) 促进产业升级和现代畜牧业发展模式 畜牧产业园是一种富有特色的新型发展模式，对实现畜牧业技术的跨越式发展和推进畜牧业结构调整与产业升级起到极为重要的作用，发挥着现代畜牧业科学技术的示范辐射和产业带动功能，其实质就是畜牧业新技术成果转化、示范及组装配套和适应性改进的基地。通过园区能够准确、直观地把畜牧业技术成果展示出来，传授给其它区域而服务于养殖生产，它是畜牧业新技术传播途径中效率最高、效果最佳的一种方式。同时具有技术密集和资金密集的特点，能够按照现代畜牧业产业化要求组织生产管理经营，进行畜牧业结构优化和产业升级，能够有效地建设起现代化、产业化发展模式与示范样板，通过园区带动辐射，可以有效地提高区域畜牧业的整体质量和效益。也是培育和发展龙头企业的良好基地，利用园区优越的

经济环境和政策环境，促进畜牧业企业的发展壮大，并从生产、管理、营销等各个环节上逐步引导当地畜牧业走向现代化和产业化之路。

(7) 现代畜牧业跨越式发展 畜牧业高新技术广泛应用及其与传统实用技术的有机结

合，已成为现代畜牧业高效化、标准化、产业化发展的必要支撑，也是实现畜牧业跨越式发展的有效途径。我们需要围绕优化畜牧业布局，加速构建与区域优势产业、生产力水平、资源状况相适应的新型畜牧业产业体系，以全面提高畜牧业的整体素质和效益；通过关键技术攻关和技术集成，构建区域优势畜产品配套技术体系和市场服务体系；按照区域优势畜产品生产及市场特点，开发和应用适宜于产地优势畜产品的储藏、保鲜及加工新技术，在畜产品商品化处理与加工技术上取得突破。实现畜产品增值增效，促进优势畜产品产前、产中、产后技术体系的配套完善，为畜牧业产业化提供技术支撑。

通过典型引路，以点带面，形成引领区域现代畜牧业发展的强大力量，为加快传统畜牧业转变，提高优势——发挥重要作用。实行产学研结合，提升强化园区引进集成、运用示范，推广新产品、新技术、新装备的功能，建设一批先进实用畜牧业科技成果密集区和辐射源，加快畜牧科技转化、产业结构优化、组织管理创新，提升大农业发展质量效益。当前，园区畜牧业建设需要跨越式发展，必须抢抓机遇，合理规划，充分利用资源、政策、资金等多方面优势，采取一系列有效措施，多方面推动园区畜牧业的跨越式大发展。

2.3 编写依据

(1) 中共中央国务院《乡村振兴战略规划（2018-2022年）》；

(2) 中共中央国务院《关于全面推进乡村振兴加快农业农村现代化的意见》（2021年中央1号文件）；

(3) 中共中央国务院《关于促进乡村产业振兴的指导意见》；

(4) 中共中央国务院办公厅《关于促进畜牧业高质量发展的意见》（国办发〔2020〕31号）；

(5) 农业农村部《推进肉牛肉羊生产发展五年行动方案》农牧发〔2021〕10号；

(6) 自治区《种业发展三年行动方案（2020—2022年）》新政办发〔2020〕40号；

(7) 自治区《关于促进新疆畜牧业高质量发展的意见（新党办发〔2020〕7号）》；

(8) 自治区《农业高质量发展三年行动方案（2020—2022年）》新政办发〔2020〕37号；

(9) 自治区《加快新疆生猪产业转型升级的实施方案（2019-2025年）》；

(10) “自治区农区畜牧业振兴行动方案”；

(11) “自治区优势农产品区域布局规划”；

(12) 吉木萨尔县国民经济和社会发展第十四个五年（2021~2025年）规划纲要；

(13) 吉木萨尔县人民政府办公室2021年3月28日印发

的《吉木萨尔县实施优势农产品区域布局行动计划（2020-2025年）实施方案》；

（14）吉木萨尔县农业农村“十四五”发展规划（2021-2025年）；

（15）吉木萨尔县现代畜牧业“十四五”发展规划；

（16）吉木萨尔县2022年畜牧业高质量发展工作思路和工作措施；

（17）吉木萨尔县畜牧业高质量发展优惠政策（试行）；

（18）吉木萨尔县党委、政府相关政策文件及发改委、财政局、农业农村局、土地局、规划局、建设局、招商局、环保局、水利局、电力局、交通局等单位提供的相关资料；

（19）2021年吉木萨尔县基本概况、社会经济发展状况、畜牧业生产情况统计表等。

第三章 基础条件及产业发展分析

3.1 吉木萨尔县基础条件分析

吉木萨尔县属于农牧区畜牧业交接带，相对于传统的牧区畜牧业具有饲料来源充足、交通方便等优势条件。农区种植的小麦、玉米、辣椒等在收割后留下的秸秆用作草食家畜饲草饲料，即节省了处理秸秆的费用，还减少了养殖过程中的饲料开支，既不会破坏自然环境，还帮助农区种植户处理了农副产品，所以农区草食家畜养殖具有可持续发展的特点。2021年全县农作物播种面积60.5万亩，其中，粮食作物39.31万亩，经济作物15.09万亩，饲草6.1万亩（青贮玉米4.86万亩，苜蓿1.15万亩，其它0.09万亩）。全县青贮玉米、农作物秸秆成为了畜牧业饲料的主要来源，占畜牧业饲草资源的70%-60%，全县利用秸秆饲养牲畜有效解决了人畜争粮、人畜争地的矛盾。所以，吉木萨尔要充分利用农作物秸秆饲料，依靠自身优势发展草食畜牧业，全面提高农作物副产品的价值，为畜牧业发展做好基础保障工作。近年来，吉木萨尔县高度重视现代畜牧业发展，紧紧围绕农业供给侧改革，以农民增收、产业增效为目标，立足资源优势，加速推进畜牧业产业化、规模化、标准化和生态化建设，全县现代畜牧业得到了较快发展。

3.1.1 吉木萨尔县畜牧业发展现状

2022年末牲畜存栏46.89万头(只)，同比增长17.67%，其中，牛存栏7.32万头，羊存栏34.16万只，生猪存栏4.68

万头，特色养殖存栏 0.73 万头只；家禽存栏 38.06 万羽，同比增长 31.06%。全年牲畜出栏 57.36 万头（只），同比增长 76.38%，其中，牛出栏 6.39 万头，羊出栏 38.83 万只，生猪出栏 11.78 万头，特色养殖存栏 0.36 万头只；家禽出栏 73.37 万羽，同比增长 67.40%。全年肉类总产量 3.55 万吨，同比增长 102.86%；奶产量 5.43 万吨，同比增长 178.46%；禽蛋产量 0.41 万吨，同比增长 36.67%。

全县适度规模养殖比例 30%，新型经营主体 301 个，农民专业合作社、养殖大户和家庭农场 66 个。农村居民人均可支配收入 23194 元。按照畜禽种类分布，生猪主要分布在三台镇、北庭镇、

老台乡、庆阳湖乡，肉牛主要分布在大有镇、老台乡、二工镇、三台镇，奶牛主要分布在老台乡、大有镇、二工镇，肉羊主要分布在大有镇、三台镇、庆阳湖乡、二工镇，家禽中肉鸡主要分布在大有镇、北庭镇、蛋鸡主要分布在北庭镇、三台镇、庆阳湖乡，特色养殖主要分布在泉子街镇、北庭镇、老台乡、二工镇。

3.1.2 优势条件

全县各有关部门认真贯彻落实中央、自治区及昌吉州决策部署，大力推进传统畜牧业改造提升和现代畜牧业开拓创新，狠抓畜禽良种繁育、动物疫病防控和畜产品质量安全监管、饲草料生产保障、科技支撑、产业化经营、畜牧业行政执法等体系建设，全县畜牧业生产形势总体平稳、布局结构优化调整、产品充足供给，为社会稳定和长治久安提供了有力支撑。

综合生产能力持续增强。全县坚持稳定数量，提升质量效益，稳步推进畜牧业发展。畜牧业成为促进吉木萨尔县农牧民增收致富的重要产业。

发展方式发生积极转变。通过市场拉动和政策引导，畜牧业增长方式从规模数量型粗放增长转向质量效率型集约增长。推行标准化、规模化养殖，大力发展饲草料产业，围绕畜牧业发展调整优化种植业结构。大力实施科教兴牧战略，推行“四良一规范”养殖模式。

畜禽良种繁育体系建设成效明显。畜禽改良推广机构基本健全，冷链体系基本配套，畜禽品种结构进一步优化，有效推进良种繁育体系发展。

畜禽良种化水平明显提升。坚持把牲畜品种改良作为畜牧业提质增效、农牧民增收的重要抓手，积极推行黄牛冷配、肉羊经济杂交、多胎羊繁育等措施，提升牲畜个体生产性能，增加农牧民收入。

饲草料保障体系建设不断加强。依托农区饲料玉米、农作物秸秆资源富足优势，努力提高农副产品利用率，支撑了全县饲料工业发展，稳步推进农区畜牧业快速发展。

动物疫病防控体系日益完善。严格落实防控责任制，全面推行动物防疫网格化管理，实施重大动物疫病集中强制免疫和月月补免工作机制，重大动物疫病免疫做到应免尽免，基本实现了动物防疫信息化管理。

产业化经营体系势头良好。围绕畜禽产业，专业化养殖机制逐步建立和完善，加快了“公司+农户”、“公司+经

纪人+农户”等利益联结机制的运行步伐。**科技支撑和服务体系不断加强。**组织开展畜牧实用科技知识进村入户、科技下乡和科技培训等活动，先进实用技术和管理模式在农牧区得到广泛应用。

3.1.3 存在的问题与挑战 畜牧业发展制约因素较多。全县畜牧业产业低质、低效

和以农牧户散养为主的畜牧业生产方式尚未根本改变，规模化养殖比例低，水平相对偏低，资源有效利用率不高，严重阻碍了畜牧业产业化发展进程。畜产品供给的品种、质量不适应需求的变化，与区内外市场需求存在较大差距，畜产品不能体现出优质优价，缺乏市场竞争力。动物疫情形势依然复杂，疫病防疫压力持续加大，食品质量安全监管体系尚不健全，动物疫病防控和畜产品质量安全监管任务艰巨。

现代畜牧业产业体系建设亟待加强。畜牧业现代化发展内生动力不足，短板现象突出。农牧结合不够紧密，粮、经、草三元种植结构不合理，畜牧业产业化水平低，龙头企业少，产业链短，一二三产业融合度低，畜产品精深加工、销售、品牌打造发展相对落后，产业链各环节衔接不紧密，产业层次总体水平偏低，投入产出效益低。畜产品市场参与程度不高，产品结构和质量与国内旺盛的市场需求存在较大差距，龙头企业和品牌带动能力不足，参与畜产品市场竞争能力不强。企农利益联结机制不健全，产业集中度不高，畜牧产业区域融合、关联产业融合发展不足，资源有效利用率不高。

畜禽标准化规模化发展水平偏低。畜牧业发展方式落

后，标准化、规模化饲养水平偏低，经营效益不高，抵御市场风险能力不强。畜禽育种基础薄弱，重引进轻选育，良种繁育体系不健全。种养结合不紧密和区域布局不合理等问题逐步凸显。

产业链条短，竞争力不足。企业规模小、品牌弱、竞争力差，缺少产业化大型企业集团，导致畜产品生产成本较高，竞争力不足。产业集成化进程缓慢，产加销衔接不够紧密，精深加工业几乎没有，产业链条不完整，组织化程度不高，利益联结机制不完善。

智能化数字化程度低。在全县畜牧产业各环节中，云计算、大数据、物联网、人工智能、移动互联网等技术的应用还是空白，缺少集团智能化数字平台，包括小环境精准控制系统、畜禽健康管理系统、智能化畜舍报警系统和环保数字化智能平台等。与先进地区相比，生产效率低、生物安全等级低、综合效益低、竞争能力弱。。

3.2 园区基础条件分析

吉木萨尔县畜牧产业园已经入驻了以吉木萨尔大北农农牧开发有限公司为龙头的生猪企业、以昌吉水发牧业有限公司为龙头的肉羊企业以及吉木萨尔县庆阳湖乡养殖专业合作社、吉木萨尔县三台镇春林牲畜养殖专业合作社、吉木萨尔县万全养殖专业合作社、吉木萨尔县金庭农牧繁育基地、吉木萨尔县白路养殖专业合作社、吉木萨尔县北庭镇鹏翔蛋鸡养殖场等肉牛、奶牛、家禽、特色养殖等规模养殖企业和合作社 66 家，这些养殖企业、合作社已初具规模，有

配套的设施设备条件、优良的畜禽品种、良好的生产和经营管理经验。在带动全县畜禽产业发展的同时，饲草料加工、有机肥加工、屠宰加工、电商服务、文旅休闲等相关产业也有了优良的发展势头。初步形成了一二三产业融合发展的畜牧产业集群的雏形，为吉木萨尔县园区高科技、高标准、高质量、高效益发展、产业深度融合奠定了基础。

3.3 主导产业发展现状

（1）畜牧业经济基础扎实，产业经济发展稳健 近年来，全县扎实推进畜牧业供给侧改革和畜牧业结构调整，形成了以生猪、肉牛、肉羊、家禽为主导的优势产业，畜产品除了满足当地需求外，极大的丰富了自治区的肉食供应。

（2）畜牧业产业结构变革迅猛，发展活力源源不断 近年来，吉木萨尔县不断加大招商引资引资力度，形成规模招商优势，以招商引资、技术合作等多种方式引进国内知名生猪、肉羊龙头企业，并不断加大本地工商资本的引导，极大的提高了全县生猪、肉羊养殖的现代化、设施化、智能化水平，初步在产业园区范围内形成了现代畜牧业产业集群，畜牧业产业结构更加优化、基础设施条件明显提升、饲养管理水平更加规范。同时，全县坚持以建设现代生态畜牧业和发展高端特色畜牧业为目标，以标准化示范场创建、畜禽污染防治为抓手，坚持依法行政，积极提质增效、转型升级，推进全县畜牧业供给侧结构性改革，全力推进现代畜牧业发展，顺利完成畜牧产业园建设。

3.4 产业园发展优势

(1) 建设水平情况 吉木萨尔县畜牧产业园重点依托吉木萨尔大北农农牧

开发有限公司、昌吉水发牧业有限公司、以及肉牛、奶牛、家禽、特色养殖等规模养殖合作社。产业园目前养殖规模在逐渐扩大，养殖设施和设备的机械化和自动化水平在稳步推进，生产和经营管理水平在不断提高；按照现代企业高标准要求，畜禽屠宰加工、饲草料加工、有机肥加工也在规划中加快建设。全县畜牧业产业结构更加优化，畜牧业基础设施条件明显提升，畜牧饲养管理水平更加规范、标准。

(2) 绿色发展情况 吉木萨尔县注重农业绿色发展，积极推进生猪养殖治污

设备安装与使用。大北农公司全部按照现代生猪标准建设，采用漏缝地板，刮粪板自动清理粪便，猪粪实现日产日清，废水进入污水处理系统。污水处理工程采用 UASB 处理工艺，进行厌氧反应，不仅有效的处理了废水、废气、固废等污染物对环境的影响，而且最大化实现了生态循环和经济效益。

水发牧业全部按照现代肉羊标准建设，发展示范养殖、品种改良；以饲料精深加工为主，打造特色优质饲草料品牌；以肉羊屠宰深加工配套或延伸产业链；同时采用粪污、秸秆生物转化制作有机肥。

(3) 环境问题治理情况

规模化畜禽养殖场推广应用节水型、智能型的饮水技术、清粪技术、湿料饲养技术等，实现畜禽清洁饮水的健康要求，改善畜禽生长环境和降低疾病发生的风险，提高各种饲料资源利用率，降低生产成本，饲料转化率提高5%-12%。同时还可减少粪污的产生和处理成本。遵循“源头减量、过程控制、综合利用”原则，实现畜禽养殖废弃物产生减量化、处理无害化、利用资源化，促进畜牧业生产和生态环境保护协调发展。

(4) 产品质量可追溯情况 初步构建了产业园畜产品质量管理系统和安全追溯平

台，积极采用互联网、物联网、二维码、无线射频识别等现代信息化手段，应用现代信息技术，实现全过程畜产品质量可追溯。同时与电商平台合作，基于物联网技术实现对畜禽养殖、屠宰加工、冷链物流等环节的供应链进行了全面升级，全链路数据监测，确保肉品最优、运输最快、消耗最低。

(5) 科技支撑情况 近年来，吉木萨尔县根据当地对人才的需求，着重培养

了一批致富带头人、农民企业家和技能型农民。积极引进高端人才落户吉木萨尔县，为吉木萨尔县畜牧产业园的建设和发展提供有效技术保障。

第四章 指导思想、总体思路和规划原则

4.1 指导思想

全面落实中央、自治区促进乡村产业振兴战略部署要求，坚持统筹规划、分类指导；坚持新发展理念，落实高质量发展要求；以优势区域农区畜牧业的率先突破、快速振兴，带动全县畜牧业高质量发展。以实施乡村振兴战略为总抓手、畜牧业供给侧结构性改革为主线，按照“稳粮、强经、扩畜、增饲草、兴特色”总体思路，推进农区畜牧业振兴；以市场为导向、效益为中心、科技为依托，按照统筹规划、科学布局、突出重点、分类指导的原则，用现代科学技术提升畜牧业，用现代管理方式管理畜牧业，用现代机械装备畜牧业，用现代科学文化知识提高农牧民素质。加快转变畜牧业发展方式，强化政策支持，加快构建现代畜禽养殖、动物防疫和加工流通体系，不断增强畜牧业质量效益和竞争力，形成防疫科学、质量安全、资源节约、环境友好、布局合理的现代畜牧业发展体系。

4.2 总体思路

按照自治区“扩牛羊、强奶业、兴猪禽、创特色”方针和州党委“强种、扩畜、增饲草、兴特色”工作要求，结合实际，加快我县畜牧业高质量发展，推动传统畜牧业向标准化、规模化、产业化、区域化的现代畜牧业方向转变，按照“扩牛羊”、“兴猪禽”、“创特色”的发展思路，扩大牛

羊生产，做强猪禽产业，因地制宜发展特色养殖业。积极扩大畜牧业发展规模，加快现代畜牧业进程，促进产业转型升级，提升畜产品品质；努力将我县打造成肉牛肉羊产业和生猪、家禽养殖产业大县。

围绕吉木萨尔县畜牧产业园内畜禽产业功能区，建立区域内关联产业协同发展机制，进一步优化畜牧资源配置和生产力布局，科学引导优势畜产品向最适宜园区集聚；突出集群成链，强化龙头带动、延长产业链，提升价值链，培育发展新动能，聚焦重点产业，聚集资源要素；以“龙头企业+基地+农户”为发展模式，推进畜牧业标准化生产、产业化品牌运营，因地制宜发展特色产业；打造集“良种繁育—规模饲养—饲料加工—屠宰加工—产品营销”于一体的综合开发园区；建设由“畜牧业龙头企业、养殖基地、农民专业合作社、新型职业农民”等多种新型经营主体参与的多元畜禽养殖产业业态；构建产业融合发展、生产要素高度聚集的畜禽全产业链；形成特色鲜明、产业融合、市场竞争力强的畜产品优势区和产业带。努力将园区建设成为示范带动平台、科技创新平台、融资发展平台、服务培训平台，充分实现园区的科技示范功能、产业聚集带动功能、良种繁育推广功能、高端品牌发展功能、产业经济助推功能，在更高的起点上引领畜牧养殖按照“两稳定、一加快、一提升”（稳定发展牛羊养殖、蛋禽养殖，加快生猪养殖，提升特色养殖），使全县现代畜牧业更快更好发展。使其成为全州畜牧产业园的示范典型，推动全县畜牧产业的可持续发展。

4.3 规划原则

突出园区重点，促进优势主导产业发展，按照现代畜牧产业园特点大力发展适度规模养殖，调整优化生产结构和区域布局，调优畜牧产业结构，确定重点优势产业、龙头企业，科学布局，加快推进吉木萨尔县畜牧产业园高质量发展。

(1) 聚焦主业、集群发展 充分发挥市场主体在产业发展、投资建设、产品营销等方面的主导作用。以高端产品供给和品牌、产品质量、产品信誉、产品市场竞争力建设为重点，聚焦畜禽产业，壮大优质畜禽养殖业、屠宰深加工，聚合养殖产业相关资源和要素，创建畜产品品牌、推动畜禽养殖粪污利用循环农业发展，推动畜禽养殖一二三产业融合，实现企业利润增长，畜禽产业集群发展，激活区域经济，带动农民增收致富。增加优质产品生产和供给，推进园区高端产品供给，提升园区产品的市场竞争力和效益水平。

(2) 多方参与、协同推进 发挥畜牧业产业化龙头企业带动作用，注重吸引多元主体参与产业园建设。发挥市场在资源配置中的决定性作用，改善营商环境。引导农户、家庭农场、农民专业合作社、畜牧业龙头企业等多种主体积极参与畜牧产业园建设，围绕畜禽产业，形成组织方、投资方、建设方、经营方等多方合力，协同共进的格局。坚持为农、惠农，带动农民发展生产和就业增收，让农民分享产业园发展成果。

(3) 创新引领、融合发展

积极探索创新畜禽产业发展模式，推广优质高效养殖模式，提升养殖业收益，加大优质品牌建设和推广，引进先进的循环农业理念，延长畜禽产业链、提升畜禽养殖、屠宰深加工、饲料加工、粪污利用等不同业态链条上的价值，重组畜禽供应链，形成高效的冷链运输体系，推动畜禽的一二三产业融合，完善畜禽全产业链参与方的利益联结机制。

（4）统筹规划，科学布局 按照吉木萨尔县畜牧产业园建设现状，结合吉木萨尔县

“十四五”畜牧业发展目标，统筹考虑资源、环境、市场、发展基础等因素；本着因地制宜，统筹兼顾、统一规划，科学布局产业空间、主导品种和发展重点，合理安排、有序建设，形成优势产业突出、区域重点明确的发展格局。

（5）市场引导，龙头带动 强化龙头企业引领畜牧产业园发展的关键作用，集中力

量扶持壮大一批成长型、代表型优势涉牧龙头企业，统筹各方面资源，协同推进关联产业发展，引领带动产业升级转型，全产业链增值。不断增强基地建设、加工增值和市场开拓能力，发挥市场在资源配置中的决定性作用。

（6）科技引领，绿色发展 坚持科技创新驱动畜牧产业园发展，促进产学研结合，

增加科技含量和科技贡献率，提升产业高科技发展水平。统筹资源环境承载能力，畜禽产品供给保障能力和畜禽废弃物资源化利用能力，促进养殖废弃物资源化利用，推动畜牧产业循环可持续发展。

第五章 发展方向、目标和任务

5.1 发展方向

畜牧产业园是现代畜牧业的新领域，是推进农业结构战略性调整，实现农业现代化的重要举措。发挥吉木萨尔县地域优势，加强现代畜牧产业园基础设施建设，是今后一段时期畜牧业发展重点，确定吉木萨尔县现代畜牧业发展的具体方向。

利用湖羊、杜泊羊、萨福克羊等肉用多胎品种，完善肉羊繁育体系，推进肉羊标准化规模养殖；发展以合作社和养殖户为主体的适度规模肉牛、奶牛养殖模式；利用长白猪、大白猪、杜洛克猪优良品种，完善生猪繁育体系，提高生猪标准化、集约化、机械化、自动化水平；选择优质蛋鸡、肉鸡品种发展禽类养殖，推动粪污资源循环利用。养殖鼓励骆驼、马、驴等特色养殖适度规模发展。

畜牧产业园采用以龙头企业为核心、合作社为主导、养殖户为主体的畜禽集约化、规模化、产业化养殖模式；形成“园区+企业+合作社+养殖户”的格局，创建一批畜禽养殖示范村（户）；实施种养结合、农牧结合、农牧融合发展；打造规模化、集约化畜禽生产基地。

5.2 总体目标

在立足资源优势的基础上，把草畜结合、种养结合有机结合起来，充分发挥饲草资源优势、技术优势和政策优势，

以实现畜禽高效生产的现代化发展新模式。在园区三年规划内，完成畜禽养殖场、养殖小区的新建或改扩建任务，配套畜禽改良品种、繁殖器械、机械设备，完善水、电、路、绿化等基础设施；采取场户结合的模式，通过四良一规范，扶持带动全县畜牧业发展。

按照“一年有起色、两年见成效、三年成体系”的总体安排，到2025年底，力争将产业园打造成为龙头企业带动、现代生产要素集聚、建设水平领先、农民参与度高的现代畜牧产业园，实现一二三产业深度融合发展；实现总产值24亿元，农村居民人均可支配收入27863元以上；农业科技贡献率66%以上，综合机械化率达到80%，网上销售额占总销售额的35%以上；产业园全面实现“一控两减三基本”，污水、废气排放达标，生产废弃物利用及处理率96%。

具体目标： 1、**主导产业发展水平区域领先：**园区农业结构不断调整

优化，生产方式更加先进，产业融合发展态势显著，加工流通链条快速延伸，农旅融合发展稳步拓展，产业园羊存栏达到48.5万只；牛存栏达到10.79万头；猪存栏达到18万只；家禽38.06万羽。通过标准化生产技术集成应用，肉的产量6.55万吨，主导产业产值达到23亿元，主导产业产值占产业园总产值95%，农产品初加工转化率达到75%以上，农产品加工业产值与农业总产值比达到0.75:1以上。

2、**科技装备现代要素明显升级：**农业科技支撑能力显著增强，基本达到国内一流水平，牲畜品种选育、良种繁育、

农业机械、标准化技术集成与推广、绿色生产技术、畜产品加工技术、农业信息化等领域应用实现重大突破。良种覆盖率 95%，农业科技贡献率 95%以上，综合机械化率达到 95%。

3、绿色发展生态保护持续有力：全面实现农业“一控两减三基本”目标，生产废弃物利用及处理率 96%，主要农产品质量抽检合格率达到 100%，农业生产与资源生态保护实现协同发展。

4、规模集约经营水平加快提升：通过推动园区创新创业、培育新型农业经营主体等举措，产业园养殖农民专业合作社、大户、家庭农场数量由 66 个增加到 297 个，入园企业由 2 家增加到 4 家，土地适度规模经营占比达到 95%以上。特色农产品网上销售额占比 35%以上。多种形式的土地适度规模经营引导农业生产的格局基本形成。实施精品战略，进一步强化吉木萨尔县品牌培育，持续做好品牌维权保护、品牌价值提升。

5、辐射带动更加有力：辐射带动和利益联结机制不断完善，通过推广产业项目直补模式、“龙头企业+基地+农户”模式、“财政振兴资金+企业+固定分红+综合收益”模式，让农民共享园区产业转型升级增值收益，促进产业发展，实现农民共同富裕。园区内农村居民人均可支配收入由 23194 元增加到 27863 元，高于周边地区平均水平 24%以上。

5.3 具体任务

5.3.1 优化畜禽品种选择 以种畜生产为目的，抓好基础设施建设，推进规模化、

良种化、标准化、集约化、产业化进程；引进龙头企业，依托产、加、销相互衔接的养殖产业体系，提升产业整体竞争力，使产业尽快成为发展现代畜牧业的基础。选择西门塔尔牛，采用冷配进行纯种繁育，提高牛的产肉性能和出栏率。选择肉用体型好、多胎性能强、生长速度快、饲料报酬高和胴体品质好的萨福克羊、杜泊羊、湖羊等品种，提高个体重、产肉量。

5.3.2 加强畜禽良种培育与推广 扩大种畜禽生产规模，实施品种改良计划，加快优良品种繁育和推广。

引进优良种畜，加快优良品种推广和应用，推广以西门塔尔牛、荷斯坦奶牛、萨福克羊、德美羊、杜泊羊为主的优质肉牛肉羊品种。以大白猪、长白猪、杜洛克猪为主推品种，逐步提高核心种源自给率。

5.3.3 健全饲草料供应体系 因地制宜推行粮改饲，增加青贮玉米种植，提高苜蓿等

紧缺饲草自给率，推进饲草料专业化生产，加强饲草料种植、收贮、加工、配送社会化服务体系建设。促进秸秆等非粮饲料资源高效利用

5.3.4 强化兽医防疫体系建设 以防疫体系、保障能力、疫病防控能力为建设目标，园

区内畜禽总量和分布特点科学合理匹配机构、设施、设备、人员等基础条件；对高致病性禽流感、口蹄疫、小反刍兽疫、布鲁氏菌病、包虫病全面实施强制免疫，群体免疫密度常年保持在 100%。加快推进畜牧兽医社会化服务，加强人员队

伍素质培养，依法管理动物疫病预防工作；加强对养殖场（户）的全程化管理，使园区动物疾控、卫生监督工作达到自治区先进水平。

5.3.5 提升产业化发展水平 坚持市场导向，引进和培育畜禽标准化养殖和产品精深

加工龙头企业落户本县。引导畜禽屠宰加工企业向养殖主产区转移，推动畜禽就地屠宰加工和销售，完善冷链配送体系促进运活畜向运肉转变。同时打造我县畜牧优势品牌，健全畜产品标准体系建设，制定优质畜产品生产规范，创建绿色有机高端品牌。

5.3.6 促进农牧循环发展 科学布局，促进养殖规模与资源环境相匹配。加强农牧

统筹，将畜牧业作为农业结构调整的重点。推进种养结合，加快畜禽养殖废弃物资源化利用，发挥示范引导作用，建立长效利用机制，提升资源化利用率。

5.3.7 提升科技支撑能力 推进畜产品规模化、标准化生产，增加畜产品数量，提

高质量，增强市场竞争力。建立和完善畜产品质量安全监管执法体系、安全追溯体系、检验检测体系、质量评价体系，形成布局合理、层次分明、点面结合、功能互补、运行高效的畜产品质量安全监测检验体系。

第六章 园区产业空间布局与分区功能定位

6.1 空间布局原则

吉木萨尔县畜牧产业园空间布局坚持以下原则：

(1) **创新思路原则**。园区建设符合现代农业产业园功能定位，加快一二三产业融合发展。

(2) **可持续发展原则**。锁定产业具有的关联性、互补性、共生性，各产业相互链接并促进整个园区良性循环。

(3) **因地制宜原则**。能够与吉木萨尔县经济产业基础相适应，并促进产业结构升级。

(4) **科技先导原则**。引进新技术新设备，打造现代畜牧产业园示范基地。

6.2 分区功能定位

产业园在相对集中的区域内，统一规划建设，园内各养殖场之间、养殖场与饲料加工厂之间、养殖场内各功能区之间应保持防疫与生态间隔，符合《畜牧法》、《动物防疫法》、

《环境影响评价法》等法律法规的有关规定，符合国家现代畜禽养殖基地示范场建设标准，同时，应具备可视化电子监控、车辆人员出入自动化消毒、病死动物高温高压或焚烧处理、粪便干湿分离机械化加工、污水管网化收集与无害化化处理等必须的设施设备，核心养殖区与加工区建有展示观摩通道，生产的畜禽及其产品全部实现可追溯。

产业园围绕肉羊、肉牛、生猪、家禽主导产业及特色养殖，依托龙头企业引领和合作社带动，建设生猪、肉羊、肉牛、家禽规模化养殖、屠宰加工、饲草料加工、有机肥加工、电商服务于一体的产业模式，构建一二三产业融合发展的畜禽全产业链，建设联农带农联结机制，实现产业深度融合发展，极大的提高吉木萨尔县肉品产量，打造现代畜牧产业园先进示范点。

6.2.1 各园区功能定位及重点要求

(1) 羊、牛、猪、家禽产业发展引领区 功能定位：以高新技术示范应用、科技培训、生态观光、产业化体系发展为切入点，构建园区环境园林化、生产装备现代化、配套技术集成化、管理制度规范化、资源利用循环化的畜牧科技示范园区，将园区建设纳入吉木萨尔县总体规划，打造成为全县科技示范基地、教学科研基地、生态观光基地、青少年科普基地，带动全县畜牧业标准化、产业化、生态化建设。

重点要求：园区内养殖场全部应用先进饲养设施，实现标准化养殖，配套建设一流水平的饲养管理、技术研发、科技培训、生态观光等硬件设施；应用牧草种植、秸秆养畜、生态养殖和粪便加工技术，建立“饲草种植—秸秆青贮—设施养殖—粪肥利用—生物肥料”的循环经济链条；电子信息技术建设完备，实现信息采集即时化、信息管理网络化、信息统计自动化的智能化管理。

(2) 一、二、三产业融合发展示范区

从“做强主导产业、夯实融合基础，依托主导产业、发展龙头企业，依托特色产业、推动融合发展”3个方面推进农村“一二三产业”融合发展。

提炼优化县域三产融合发展的模式和途径。采取种养结合型、延伸产业链型、畜牧业与其他产业交叉型等模式，推动产业融合发展。

重点要求：在发展途径上，一是加快羊、牛、猪、家禽四个主导产业结构调整升级：加快发展绿色畜牧业，加大推进粮改饲进程，加快构建“种养”一体化产业体系，促进农牧融合发展和产业结构调整、升级。二是延伸产业链条：促进畜产品初加工、精深加工、综合利用加工、农村特色加工、流通业和冷链物流批发市场发展，形成一条“人有我优，人优我精，特色发展”的特色发展道路。三是拓展产业多种功能：推进畜牧业与畜牧文化、农业教育、休闲旅游等产业深度融合，积极发展畜牧特色饮食、农家乐，开发畜牧相关的旅游产品，拓宽产业发展道路，促进产业横向发展。四是发展畜牧新型业态：实施“互联网+”农业行动，探索畜产品个性化定制服务，将现代信息技术应用于畜牧生产、经营、管理和服务等各个生产过程中。支持发展畜产品冷链物流、生物有机肥加工、秸秆综合利用、农村电商等新型业态。五是引导产业集聚发展：致力打造畜菜种养基地、饲料生产基地、乳品加工基地、畜菜冷链集散基地和种养结合农业园区

等产业发展平台，实现畜菜产业聚集发展。采取政府引导、财政扶持、龙头企业带动、项目推进等措施，促进全县畜菜三产业融合快速发展，把畜牧资源优势、要素优势转为产品优势、市场优势和竞争优势，将产业园打造成为一二三产业融合示范区。

(3) 乡村振兴产业兴旺引领区 以养殖加工企业为龙头，促进企业联合经营，增强企业影响力，提升自主创新能力。重点要求：加强优势产业生产加工标准化体系建设，制定完善的生产加工流程，应用信息技术全面跟踪检测加工各个环节，提升产业链群的附加值和竞争力。开发具有竞争力品牌产品，着力发展优质高档产品和市场潜力大、附加值高、科技含量高的系列化、优质化、方便化的产品。鼓励加工企业与原料生产基地联合，实现规模化种养、标准化生产、产业化经营，促进上下游产业的融合和一体化发展。支持和引导企业延长加工产业链，加强粮油资源深度开发和副产品综合利用，拓宽产品加工转化增值空间，提升整体产业水平。继续完善园区内基础设施，全面提升产业园基础设施综合配套水平。

坚持质量兴园、品牌强园，培育知名区域公用品牌、企业品牌、产品品牌，强化品牌宣传推介和保护，增加绿色生态产品和服务供给。充分利用广播、电视、网络等媒介，多

形式、广角度、深层次的宣传报道品牌，通过召开新闻发布会、在主流媒体发布广告等宣传报道形式，举办特色产品出口展销会等各种农业展会，策划北庭美食(乳制品)节等活动，整体提升品牌辐射影响力，实现产品创品牌、品牌壮产业、产业促发展的良性循环。

突出壮大主导产业，按照“一产精、二产强、三产活”的总要求，把产业园打造成为品牌突出、业态合理、效益显著、生态良好的乡村振兴产业兴旺引领区。

(4) 现代畜牧特色文旅休闲示范区 吉木萨尔县钟灵毓秀，历史上几度辉煌，造就灿烂文化，孕育绮丽风光。这里曾经是汉唐盛世向西扩展和经营西域的军事重镇行政首府，又是著名的古丝绸之路的通道和驿站。为发挥著名旅游目的地带来的大量游客资源优势，大力发展动物养殖和畜牧生产知识体验教育、乡村畜牧文化旅游体验、休闲垂钓娱乐、特色餐饮以及畜牧相关旅游产品开发。推进畜牧业与畜牧文化、农业教育、休闲旅游等产业深度融合，拓宽畜牧业发展道路，促进畜牧业的横向发展。依托南部天山冰峰竞秀、森林河谷幽静深远，北部沙漠空旷神秘自然资源和北庭都护府、高吕回鹘佛寺遗址等独特的人文景观，挖掘汉、唐等历史文化元素，采取园艺和园林的手段，对牧场、农庄进行农业景观设计，将畜牧特色产业与当地文化、自然、生态、旅游资源的创意性组合，打造出精美的观

光农业，建成新疆都市型畜牧(农业)教育文旅休闲示范区。

6.3 园区空间布局 围绕畜牧产业的发展定位和目标，立

足产业园资源禀赋

及产业发展基础，通过区域的合理细分，形成各具特色的重点发展区域。按照“一核一园多区”进行空间布局，构建产业协同、区域嵌合的总体发展格局。

一核:畜牧加工为核心，以昌吉水发牧业有限公司、大北农农牧开发有限公司等为重点的畜产品加工核心，建成畜产品智能化生产、供应链体系完备的加工产业链，打造畜产品生产新高地。

一园:立足于吉木萨县农区畜牧产业的建设目标建设畜牧产业园。以羊、牛、猪、家禽现代畜牧园区、特色养殖主题公园、博览园为载体，打造国家级休闲农业旅游基地。

多区:在吉木萨尔镇、三台镇、庆阳湖乡及南部山区布局以羊为主导产业的良种扩繁基地、标准化养殖基地和饲草基地，建成两个县级现代农业园区、以及多个国家级标准化肉羊养殖小区、自治区级标准化肉羊养殖小区、县级标准化肉羊养殖小区；

在二工镇、大有镇、新地乡、三台镇、老台乡建设优质肉牛养殖基地，打造南部山区优质肉牛生产基地；

在三台镇、北庭镇、老台乡、庆阳湖乡建立生猪生产基地，逐步形成生猪养殖、屠宰、冷链运输及“产-供-销”为

一体的产业链，带动全县生猪产业发展；在大有镇、二工镇、吉木萨尔镇荷斯坦奶牛养殖基地建设，扩大养殖规模，巩固提升奶产业发展；打造以庆阳湖、泉子街镇、北庭镇、三台镇为重点的家禽优势区域产业基地，积极争取相关项目，重点倾斜扶持，助力禽蛋产业提升规模；

扶持泉子街镇、二工镇、老台乡、北庭镇、大有乡的世界名鸡、骆驼、马、野猪、鸽子等特色养殖产业，打造绿色品牌，延伸产业链条。

实现多基地支撑，整体推进，全面提升吉木萨县畜牧业产业发展水平。

第七章 创建内容

吉木萨尔县畜牧产业园立足畜牧业振兴总目标，按照高质量发展的要求，以推进供给侧结构性改革为主线，以降成本、提质量、增效率、延链条为着力点，突出加强养殖、畜产品加工软硬件设施装备改造升级，提高产品质量和养殖效益，培育适度规模牲畜养殖主体，夯实畜牧业振兴的养殖基础。以良种繁育为核心，以标准化养殖为基础，以畜产品加工为引领，坚持生态循环发展模式，优化饲草供应，挖掘畜牧文化，建设“良种繁育+绿色生产+精深加工+电商物流+农文旅融合”的现代农业产业园，统筹布局生产、加工、物流、研发、示范、服务等功能板块，建设以优质化、标准化、品牌化为特点的良种繁育工程、标准化养殖提质增效工程、饲草料供应工程、产品加工与销售体系工程、生态循环发展工程、农文旅融合发展工程、科技支撑服务体系工程、质量安全及品牌监管体系工程等八大产业体系，推动畜牧业产业全环节升级、全链条增值，一二三产协调互动发展。

7.1 良种繁育工程

1. 发展思路 主推品牛为西门塔尔和安格斯；羊为萨福克羊、德美羊、杜泊羊，冻精、性控冻精，推广人工授精技术，扩繁肉牛、羊良种。
- 2、发展重点 扩建良种繁育场:扩建基础较好的良种繁育场，存栏达到

1000 头/只，建立完善规范的系谱档案，培育出符合优质肉牛、优质肉羊品种标准、综合评定等级，为产业园建设提供源源不断的优秀种源保障。

冻精供应配送中心建设和冻精引进:采用“冻精供应中心负责冻精供应+养殖场人工授精工作实施”的运行模式为良种扩群和提升品质打造坚实基础。提升区改造冻精供应中心，引进优良品种冻精和性控冻精。

3、建设项目(见下表)

序号	重点项目名称	实施地点	主要实施内容
1	牛良种繁育场	二工镇	引进良种牛，冻精，新建、改建牛舍及配套设施、设备。
2	羊良种繁育场	吉木萨尔镇、三台镇	引进种羊，冻精，新建、改建羊舍及配套设施、设备。
3	冻精供应配送中心	吉木萨尔县动物检疫中心	提升改造冻精供应中心,购置液氮、冻精储存、运输罐，冻精、液氮运输车
4	种猪繁育场	三台镇、北庭镇	引进优良品种，新建现代化圈舍及配套设施、设备。

7.2 标准化养殖提质增效工程.

1、发展思路 以养殖设施改造为主，主要建养殖设施设备升级,提升标准化水平的圈舍、挤奶、防疫、质量检测等配套设施设备水平，解决养殖成本高效益差的问题。

2、发展重点

共提升改造 18 个规模化养殖场。

3、建设项目(见下表)

序号	重点项目名称	实施地点	主要实施内容
1	标准化养殖改扩建	泉子街镇、大有镇、二工镇、三台镇、老台乡、庆阳湖乡、吉木萨尔镇	18 个规模化养殖场提质增效。

7.3 饲草料供应工程

1、发展思路 不断优化饲草结构，高标准建设优质饲草基地，种植饲用

玉米，提高单产，推广机械化全程作业，提高饲草收贮质量。

2、发展重点

饲用玉米种植:在已建的 1 万亩种植基地，改善种植基地生产条件，推行全程机械化收割。

3、建设项目(见下表)

序号	重点项目名称	实施地点	主要实施内容
1	饲用玉米种植基地		在已建 1 万亩饲用玉米种植基地，改善基础生产条件，推行全程机械化收割。

7.4 产品加工与销售工程

1、发展思路 加快产品加工新技术、新工艺、新装备研发应用，开展技

术改造升级，不断提升产品智能加工水平。开发新产品，扩展延伸产品开发链条，大幅度提升加工能力,发展低温冷鲜产品，

建成高端产品生产高地。提高品牌知名度和产品市场占有率，带动示范园周边养殖产业全面发展。引进“互联网+”技术，搭载产品营销电商平台，发展产品电商网点，建设发达的网上销售平台，提高园区畜产品销售率，提升园区发展效益。

2、发展重点 畜产品加工技改:支持改造原有的生产车间，项目建设后，

形成规模化的生产能力，为实施“增品种、提品质、创品牌”的目标努力。

扩建畜产品加工厂:推动畜牧养殖向畜产品加工和流通拓展，解决养殖加工联结松散的问题。

冷链物流:在已有的冷链物流体系里，提高畜产品保鲜水平和物流效率。

畜产品电商及销售网点:充分使用天猫、拼多多及京东等电子平台,融入第三方交易平台,搭建覆盖整个产业园的畜产品电商网点，实现线上线下、直供专卖、批发连锁等全网多渠道销售和服务。发展畜产品电商网点，建设电子商务服务中心、培训室、包装分拨中心以及“互联网+”信息化平台建设。包括:农副产品电子商务交易系统、合作社及农户信息管理系统、惠民信息互动系统、村村通快服务系统、微信公众服务管理系统等系统建设。

在全县范围内建设社区畜产品销售网点。

3、建设项目(见下表)

序号	重点项目名称	实施地点	主要实施内容
1	畜产品加工技改	泉子街镇、大有镇、二工镇、三台镇、	车间改造

		老台乡、庆阳湖乡	
2	改建畜产品加工厂	吉木萨尔镇、三台镇、庆阳湖乡	扩建
3	畜产品冷链物流体系	吉木萨尔镇、三台镇	配置冷藏罐、运输车辆，满足冷链运输需求
4	畜产品电商营销体系	泉子街镇、大有镇、新地乡、三台镇、老台乡、庆阳湖乡、二工镇、北庭镇、吉木萨尔镇、	搭建覆盖整个产业园的乳品电商网点，实现线上线下、直供专卖、批发连锁等全网多渠道销售和服务。
5	畜产品实体营销体系	泉子街镇、大有镇、新地乡、三台镇、老台乡、庆阳湖乡、二工镇、北庭镇、吉木萨尔镇、	在全县范围内建设社区畜产品销售网点

7.5 生态循环发展工程

1、发展思路 坚持“生态循环、产业互补、优化配置、相互联动”的模式，

聚集畜禽废弃物资源化利用、农业资源综合开发、加快畜牧配套产业建设，主要发展种养一体化、有机肥生产，推进养殖废弃物资源化利用，解决生产发展与环境保护的矛盾。

2、发展重点

推广种养循环模式:推广牲畜-肥水(有机肥)-饲草-饲养牲畜模式,畜禽粪便、污水处理后为饲草种植提供优质有机肥、肥水,饲草种植为养殖提供绿色饲料,形成绿色生态循环种养模式。

粪污集中处理中心:以禽畜粪便、沼液沼渣、农作物秸秆为原料,建设有机肥加工环节,新增有机肥生产能力达到1万吨以上,为饲草、果业生产提供有机肥源,产业园畜禽粪便

综合处理利率达到 95%以上。

3、建设项目(见下表)

序号	重点项目名称	实施地点	主要实施内容
1	推广种养循环模式	泉子街镇、大有镇、二工镇、三台镇、北庭镇、老台乡、庆阳湖乡、	14 个养殖场完善污水、粪便处理设施。
2	生物有机肥加工厂建设	吉木萨尔镇、三台镇、庆阳湖乡、二工镇	根据实际情况建设生物有机肥加工厂，建设发酵、生产场地，配备有机肥生产设备。

7.6 农牧文旅融合发展工程

1、发展思路 吉木萨尔县钟灵毓秀，历史上几度辉煌，造就灿烂文化，

孕育绮丽风光。这里曾经是汉唐盛世向西扩展和经营西域的军事重镇行政首府，又是著名的古丝绸之路的通道和驿站。为发挥著名旅游目的地带来的大量游客资源优势，大力发展动物养殖和畜牧生产知识体验教育、乡村畜牧文化旅游体验、休闲垂钓娱乐、特色餐饮以及畜牧相关旅游产品开发。推进畜牧业与畜牧文化、农业教育、休闲旅游等产业深度融合，拓宽畜牧业发展道路，促进畜牧业的横向发展。依托南部天山冰峰竞秀、森林河谷幽静深远，北部沙漠空旷神秘自然资源和北庭都护府、高吕回鹘佛寺遗址等独特的人文景观，挖掘汉、唐等历史文化元素，采取园艺和园林的手段，对牧场、农庄进行农业景观设计，将畜牧特色产业与当地文化、自然、生态、旅游资源的创意性组合，打造出精美的观光农业，建成新疆都市型畜牧(农业)教育文旅休闲示范区。

2、发展重点 畜牧特色产业为主题，以特色种植为依托，将现代农业生

产恰到好处的融入到当地的特色自然条件之中，建成一个功能齐备、结构合理、项目新颖的现代畜牧产业园。总体布局呈“两中心、八片区、多极点”：

两中心：

(1) 特色养殖中心 (2)

游客综合服务中心

八片区：

(1) 果蔬种植采摘区

(2) 养殖加工区 (3)

特色动物放养区 (4)

田园民宿度假区 (5)

花海景观游览区 (6)

农业科普研学区 (7)

红色文化教育区 (8)

生鲜产品展示区

多极点：牧场内的各种业态。

3、建设项目(见下表)

序号	重点项目名称	实施地点	主要实施内容
1	特色养殖基地	泉子街镇	养殖场提升，修建特色旅游的设施及设备。

7.7 科技支撑服务体系工程

1、发展思路

科技是产业发展的有力支撑,推广标准化养殖技术,全面提高牲畜疫病预防控制水平,建设饲草检测化验中心,专业技术人员培训中心、技术培训基地。为补齐基层服务短板,建设和完善县级动物疫病预防控制中心和乡镇兽医站,使其具备口蹄疫等优先防治病种病原学、血清学检测等一般诊断能力。

2、发展重点 畜禽疫病防控:加强畜禽重大疫病防控预警机制、常见病

防控技术推广示范。依托县动物疫病预防控制中心加大疫情监测预警,构建成县、镇两级防疫体系,确保产业干净无疫、健康发展。

饲草检测化验中心:完善实验设备,检测饲草品质,构建饲草质量检测体系,是畜产品绿色健康第一保障。

3、建设项目(见下表)

序号	重点项目名称	实施地点	主要实施内容
1	畜禽疫病防控体系建设	县县动物疾控中心兽医实验室和乡、镇畜牧兽医站化验室	县动物疾控中心兽医实验室和乡、镇畜牧兽医站化验室提升改造,采购疫病监测、消毒、防疫仪器设备
2	饲草检测化验中心	吉木萨尔县畜牧兽医技术推广中心	建设饲草化验室,购置饲料、饲草检测设备
3	产业技术实训培训基地	吉木萨尔县	在县畜牧中心提升改造培训室,依托养殖场建设3个产业技术实训培训基地,共建设培训室
4	专业技术人才队伍建设	吉木萨尔县	招聘引进高层次专业技术人才,聘请国内外专家教授开展培训和技术咨询。委托大专院校举办中长期培训班,培养专业技术人才。

7.8 质量安全及品牌监管体系工程

1、发展思路 开展畜产品质量安全监管，进行生产环节全程监管，完善

产品及乳制品检测体系，提高检测水平，促进产品质量提升。实施品牌带动战略，强化产业园产品品牌的宣传推介和品牌监管，提高“北庭”在全国的知名度和在全国的影响力。

2、发展重点 质量安全保障体系：在县质量检测中心建设畜产品质量安

全监管体系和牛乳检验检测中心，配套建设畜产品收购站化验室，提升检验检测水平，健全畜产品质量安全保障体系。

完善农产品质量追溯体系：构建畜产品质量安全追溯服务平台，建立产地准出和市场准入衔接机制，扩大追溯体系覆盖面。强化无线射频技术、移动互联网、物联网等信息技术在农业生产、加工、流通、销售等各个环节的推广应用，并用标签记录每一个环节的数据信息，实现信息的互通共享，确保上下游追溯体系无缝对接。

品牌推介：强化产业园产品品牌的宣传推介工作，创新品牌传播途径参加全国性农高会、博览会、展销会、运动会，新疆“亚欧博览会”、“北京国际优质农产品展示交易会”、“农民丰收节”，通过重大的冠名权，新闻报道，网络推介等多种形式进行品牌的传播，创建起产业园大品牌提升带动发展的良性互动模式。

示范场创建：对创建县级以上种畜禽场、县级标准化养殖示范场、省级以上无规定动物疫病示范场的畜禽养殖场进行补

助，激励养殖场充分发挥示范带动作用。

3、建设项目(见下表)

序号	重点项目名称	实施地点	主要实施内容
1	奶源质量安全监管体系	吉木萨尔县质检中心	每年对区域内畜产品质量进行安全抽样检测，强化销售点监督检查，举办质量安全技术培训等，健全畜产品质量安全监管体系。
2	牛奶检验检测中心	吉木萨尔县质检中心	配套检验检测设备
3	建立农产品质量追溯体系	泉子街镇、大有镇、新地乡、三台镇、老台乡、庆阳湖乡	构建畜产品质量安全追溯服务平台建立产地准出和市场准入衔接机制，扩大追溯体系覆盖面。强化无线射频技术、移动互联网、物联网等信息技术在农业生产、加工、流通、销售等各个环节的推广“应用，并用标签记录每一个环节的数据信息，实现信息的互通共享，确保上下游追溯体系无缝对接
4	品牌推介		强化产业园产品品牌的宣传推介工作，创新品牌传播途径参加全国性农高会、博览会、展销会、运动会，新疆“亚欧博览会”、“北京国际优质农产品展示交易会”、“农民丰收节”，通过重大的冠名权，新闻报道，网络推介等多种形式进行品牌的传播，创建起产业园大品牌提升带动发展的良性互动模式
5	示范场创建	泉子街镇、大有镇、新地乡、三台镇、老台乡、庆阳湖乡	创建为县级以上种畜禽场，每场补助10万元；创建为县级标准化养殖示范场，每场补助不超过10万元；创建为省级以上无规定动物疫病示范场，每场补助10万元。

第八章 体制机制创新

8.1 农民利益联结机制

全面贯彻党的二十大精神，以习近平新时代中国特色社会主义思想为指导，加强党对“三农”工作的领导。坚持稳中求进工作总基调，牢固树立新发展理念，落实高质量发展的要求，紧紧围绕统筹推进“五位一体”总体布局和协调推进“四个全面”战略布局；坚持把解决好“三农”问题作为全党工作重中之重；坚持农业农村优先发展。按照产业兴旺、生态宜居、乡风文明、治理有效、生活富裕的总要求，建立健全城乡融合发展体制机制和政策体系。统筹推进农村经济建设、政治建设、文化建设、社会建设、生态文明建设和党的建设，加快推进乡村治理体系和治理能力现代化，加快推进农业农村现代化，走中国特色社会主义乡村振兴道路。让农业成为有奔头的产业，让农民成为有吸引力的职业，让农村成为安居乐业的美丽家园。

1、乡村产业振兴模式 (1) 高效经作产业发展模式。引导农民发展特色经济作物，培育壮大一批产业专业村。采取“公司(合作社) + 基地 + 农户”的模式，公司(合作社)聘用农民作为产业工人，增加工资性收入；将土地流转给公司(合作社) 统一经营，增加财产性收入；农户根据公司(合作社)要求进行农业种植，公司(合作社)统一回收产品，增加经营性收入。

(2) 优势畜禽产业发展模式。引导农户发展传统养殖和

特色养殖。重点推广骆驼、牦牛、野猪、北庭油鸡养殖等特色优势产业。

一是采取“公司(合作社)+农户”的模式发展规模化养殖，主要针对牛、羊、生猪、家禽等适宜规模化养殖的养殖品种；二是采取“养殖合作社+农户”的模式，以村(组)为区域成立养殖合作社，实现“抱团”经营。

(3) 休闲农业产业发展模式。引导有条件的乡村挖掘民俗风情、自然风光，鼓励农户积极创办农家乐、采摘园、休闲农业园，发展特色采摘、农耕体验、健康养生等乡村旅游。加大对道路、旅游资源、环境保护等公共基础设施的投资力度，大力发展“农业+旅游”新业态，努力拓宽农民增收渠道，增强发展动力，促进区域经济协调发展。

(4) 农产品流通业发展模式。引导有能力的农户直接从事农产品经销、电子商务和种养相关配套产业。构建农村电子商务发展模式，建设区、街、村三级电子商务服务体系，重点扶持能带动周边群众致富的电商企业。拓宽销售渠道，解决农村农产品销售难问题。

(5) 农产品加工业发展模式。引导农户发展分级分类等农产品产地初加工，实现优质优价。拓展融资渠道，支持龙头企业发展股份合作制经济，形成“龙头企业+基地+农户”的产业发展模式。积极推广订单帮扶模式，引导鼓励龙头企业与服务对象共同开发特色产业，依法签订规范合作协议，由龙头企业提供服务、保底收购产品。对参与龙头企业予以重点扶持。

2、采取的主要措施 (1)深化农村综合改革。以土地“三权分置”和产权制

度改革为突破口，深入推进农村产权确权、赋能、搞活，释放农业农村发展新动能。完善农村承包地确权颁证工作，建立网络化信息管理平台，加快放活农村土地经营权。组建农村产权交易服务中心，加快产权交易市场建设。开展集体清产核资、明晰产权，组建集体经营性股份合作制市场经营主体、量化股权，创新发展集体经济、加强集体资产管理，推动要素充分流动、产权有序交易、资源高效配置，全面推进农村集体产权制度改革工作。

(2)推动适度规模经营。充分运用农村土地承包经营权确权登记颁证成果，制定农村土地流转以奖代补办法，引导农户依法采取转包、出租、互换、转让、入股等方式，向专业大户、家庭农场、农民合作社、农业企业有序流转承包地。推广合作式、托管式、订单式等多种模式，推动小农户分散经营向多元主体合作经营转变，实现降成本、提效益。

(3)增强市场主体实力。加大市场主体培育力度，持续提升发展实力，培育明星企业、示范合作社、示范家庭农场和职业农民。引导市场主体向优势产销区域聚集，支持龙头企业等新型经营主体发展订单农业，通过农超对接、农校对接、农批对接等产销衔接模式，推动与种养基地形成稳固的购销关系，实现每个村有1个以上农民专业合作社。

(4)强化农业科技支撑。结合区域农业主导产业发展需要，加强特色农产品保护利用。大力发展农村电子商务，提

升品质、争创品牌。选派农业科技特派员或技术服务队到贫困村帮扶,开展农业新品种、新技术推广和实用技术培训,指导农业生产,促进产业发展。实施“四个一”乡土人才培养,为每个村培育一名产业引领村干部、一名互助合作带头人、一名农林技术骨干、一名农产品流通服务人才,全方位构建领军人才队伍,促进产业发展。

8.2 投融资机制

1、建立财政资金整合机制 认真落实各项强农富农惠农政策,按照“渠道不乱、用途不变”的原则,整合各级财政专项、基本建设投资等资金和各类涉农项目投入产业园建设,加大对现代畜牧业产业园的支持力度,形成汇集各方力量齐抓共管的集聚效应。建设产业园投融资平台。以财政资金和社会资本共建的方式成立产业发展引导基金,引入基金管理运营企业规范实施。组建产业园投资公司,建立健全公司管理体制、风险控制、团队组织等,健全运行模式。改变传统的财政支持方式,变补助为产业园投资公司投资,探索建立财政扶持企业发展资金“股权投资、以奖代补、比例收回、奖优罚劣”有偿使用机制。依托政府信用优势和企业主体身份,加强与金融机构的战略合作,与商业银行签订综合授信合同。加大投资公司的担保功能,通过贷款担保和委托贷款等形式将资金逐级放大。通过投资公司参股经营等形式整合社会资源,以项目为载体,加强与投资者的合作,拓展融资渠道。

2、广泛开展银农合作

鼓励金融机构开发适应产业园生产经营主体需要的产品和服务，扩大贷款抵、质押品范围，开展应收账款质押、仓单质押、现金担保等权利和动产抵、质押，积极推广供应链融资、物流融资等金融产品。继续以优惠条件吸引外地银行设立分支机构，签订战略合作协议，举办贷款推介会，进行项目对接。鼓励有条件的银行和民间资本发起成立村镇银行，缓解农村信贷供给不足。合理引导小额贷款公司优化资产运营管理，提升管理水平。鼓励小额贷款公司与银行等机构开展业务合作，加大对农户和养殖户小微企业的信贷支持力度。搞好“三项贷款”试点工作，利用好农户信用信息监测系统，建立信用户、信用村镇档案，有效解决银农信息不对称问题。

3、建立信贷担保体系 建立县财政支持的政策性信贷担保机构，积极争取和利用中央、自治区、州、县各级财政对畜牧产业的补贴资金对担保机构进行资本金注入。信贷担保服务优先满足适度规模经营的各类新型经营主体的需要，包括养殖场基础设施建设、品种改进、新技术引进、市场开拓与品牌建设、土地长期租赁、流动资金等方面。

4、推动产业园企业直接融资 加强产业化龙头企业上市指导，引导和支持股份公司规范设立，积极利用各种资本资源，促进股份公司做大做强。支持股份公司引进战略投资者。鼓励企业上市融资，充分利用主板、中小板和创业板市场，优先推动科技含量高、成长

性强、商业模式新的优质企业上市融资。5、发展新型农村集体经济 做好农村集体产权制度改革，巩固拓展改革成果。既要抓好运行机制的完善，推动构建产权关系明晰、治理架构科学、经营方式稳健、收益分配合理的运行机制；也要探索多样化发展途径，推行资源发包、物业出租、居间服务、资产参股等多种模式，提高集体经济收入和服务带动能力。同时，要健全农村集体资产监管体系，充分保障集体成员的知情权、参与权、经营权。

8.3 园区管理机制

吉木萨尔县委、县政府高度重视县畜牧产业园创建工作，在前期创建准备工作的基础上，多次召开专题会议，研究讨论产业园创建有关工作，成立了县畜牧产业园创建领导小组，常务副县长任组长，成员单位由县农业农村局、财政局、振兴局、发展和改革局、自然资源局、水利局、林草业局等部门组成，日常工作由区县业农村局承担。

1. 统筹建设 由县人民政府统一负责产业园的建设和日常管理，进行统一规划，分步、分期组织实施，并为入园企业提供管理服务。引导入园企业向农业龙头企业方向发展，开展规模经营，使园区真正成为企业“孵化器”，逐步实现区域化布局、专业化生产。

2、政策支持 成立专门创建领导机构，制定土地、资金、招商等优惠

政策，举全区之力推进产业园创建。深化行政改革，推行集中式、一站式服务，建立“互联网+政务服务”基础平台体系，科学制定产业园权责清单，建立“负面清单”管理模式，优化行政管理流程，积极推进并联审批、网上办理等模式创新，提高审批效率。对产业园农业用电用水实行优惠政策。强化政府部门产业园设施配套、要素保障、生态保护、安全生产等方面的监管服务，营造公平、开放的市场环境。

3、招商服务 产业园把投资促进作为重要任务,积极推进相关体制机

制创新，营造国际化营商环境。设立综合服务平台，为投资者提供行政审批一站式服务。积极主动开展招商引资活动，创新招商引资方式，从政府主导向政府招商与市场化招商相结合转变,加强招商引资人员培训，提升招商引资工作专业化水平。要结合产业发展方向，在政策允许和权限范围内制定相应的招商引资优惠政策。

4、多元运营 本着“开放共享、合作共建”的发展理念，发挥政府资

金的引导和撬动作用，通过直接投资、政府购买、财政贴息、专项资金、“以奖代补”等财政支持方式，引导社会资本参与产业园建设，探索多元化的开发运营模式。以政府和社会资本合作模式进行产业园公共服务、基础设施类项目建设，鼓励社会资本在产业园中投资建设、运营特色功能分区，积极探索合作办园区的发展模式。充分发挥产业园相关协会组织作用，制订服务规范，促进规范自律发展。吸引全社会的

力量参与产业园建设，重点吸纳大学生、返乡下乡人员、复员转业军人和新型经营主体入园创业创新，形成“有边界、无围墙”的产业园建设格局。

第九章 规划投资及效益分析

9.1 规划投资与实施计划

吉木萨尔县畜牧产业园规划投资 16.5 亿元（详见附表 1）其中：

良种繁育推广工程投资 5 亿元，占总投资的 30.30%；

标准化养殖基地提质增效工程投资 0.5 亿元，占总投资的 3.03%；

饲草料供应工程投资 1.2 亿元，占总投资的 7.27%；

畜产品加工与销售体系工程投资 6 亿元，占总投资的 36.36%；

生态循环发展工程投资 2 亿元，占总投资的 12.12%；

农文旅融合发展工程投资 0.5 亿元，占总投资的 3.03%；

科技支撑服务体系工程投资 1 亿元，占总投资的 6.06%。

质量安全及品牌监管体系工程投资 0.3 亿元，占总投资的 1.82%。

规划工程进度及投资表

单位：亿元

序号	工程	总投资	创建期2023年	认定后建设期 2024年-2025
1	良种繁育推广工程	5	3	2
2	标准化养殖基地提质增效工程	0.5	0.3	0.2
3	饲草料供应工程	1.2	0.4	0.8
4	畜产品加工与销售体系工程	6	4	2

5	生态循环发展工程	2	1.6	0.4
6	农文旅融合发展工程	0.5	0.2	0.3
7	科技支撑服务体系工程	1	1	
8	质量安全及品牌监管体系工程	0.3	0.2	0.1
总投资		16.5	10.7	5.8

按照产业园发展重点和区域布局需要，安排项目实施年度计划。项目投资分两期，第一期 2023 年投资 10.7 亿元，占总投资的 64.9%；第二期 2024-2025 年投资 5.8 亿元，占总投资的 35.1%。

9.2 资金筹措

产业园规划总投资 16.5 亿元，其中：申请上级财政资金 2 亿元，占总投资的 12.1%；整合资金 2 亿元，占总投资的 12.1%；企业等新型经营主体投资 12.5 亿元，占总投资的 75.8%。

9.3 效益

1、经济效益 依托吉木萨尔县自然资源、社会经济条件和农业农村发展基础，围绕畜禽全产业链，以优质畜禽规模化养殖、屠宰及深加工为主导，冷链运输、循环生态农业为延伸的产业体系，优化吉木萨尔县产业结构，提升畜牧业生产水平，促进一二三产业融合发展；形成由农民专业合作社、畜牧业龙头企业等多种新型经营主体参与的多元畜禽产业集群，建设联农带农联结机制紧密、多种产业模式创新发展的农业产业园。到 2025 年现代畜牧产业园基

本形成，养殖场建设、畜禽饲养量、养殖生产水平等达到规划目标；畜群结构更加优化，品种改良和经济杂交效果显著。

2、社会效益 通过产业园建设，整合利用优势资源，深化农业供给侧结构

性改革，坚持质量兴农、绿色兴农，不断满足人民日益增长的对美好生活的向往。一是适应居民消费升级的大趋势，增加优质畜产品及系列食品的数量和种类，提高畜产品的内在质量和品质，满足人们对安全、优质食品的需求。二是通过创新农民利益联结共享机制，增加农民收入，增强农民的获得感。通过创新农民“订单收购+股份分红”、“土地租金+工资+股份分红”、“土地流转+优先雇用+社会保障”、“农民入股+保底收益+股份分红”等利益共享机制，完善利益链，带动农民增收，让农民分享畜禽全产业链中的增值收益。三是该项目完成后，能够极大的提高吉木萨尔县畜产品产量，为自治区提供充足的畜产品保障贡献力量。

3、生态效益 推行生态型现代化特色畜牧业，保持生态平衡。规划基于吉

木萨尔县的畜禽环境承载能力以及充分考虑本地的林草场、秸秆等饲草料资源，科学合理的调整畜牧产业结构，设定草畜和耗粮畜禽的结构比例，推行环境友好的生态型现代化特色畜牧业发展模式，以保证吉木萨尔县的资源开发与生态保护平衡。

提高粪污无害化处理和利用水平，保护生态环境。在本次各畜牧业产业重点养殖、屠宰、加工项目的规划建设中，强调养殖生产与污染排放治理同步进行。通过重点项目现代化粪污处理设

备设施和技术的应用示范，规范化生产和制度化防疫的实施，将有效带动全县畜禽业粪污无害化处理水平的提高，实现废弃资源的有效利用。

第十章 保障措施

10.1 组织保障

根据吉木萨尔县畜牧产业园生产规模、经营项目、发展理念等内容来建立完善园区组织管理与机构设置，按照功能完善、结构合理、权职分明的原则组建，确保园区高效、有序的运行。

加强组织领导。由政府牵头成立规划建设领导小组，实行目标责任制，进行组织落实、监督检查和总结验收。各乡镇成立畜牧业高质量发展工作领导小组，把畜牧产业园发展作为农业发展的重中之重，领导小组负责畜牧业高质量发展工作的总体安排部署和部门协调管理工作，负责工作推进情况的梳理、总结，协调解决工作中存在的各类问题、难题，层层压实责任，保障工作任务的顺利完成。

强化监管力度。加强干部职工的管理，提高工作人员素质，充分发挥工作人员的主观能动作用。加大各类项目实施情况的监管力度，确保项目实施公开、公平、公正。加强项目资金的管理和协调，确保资金专款专用且及时到位。

10.2 政策保障

制订扶持加快结构调整现代畜牧业建设的政策措施，对现有各类支农资金进行梳理和整合，确保资金重点用于现代畜牧业基地建设。强化财政贴息和畜牧业担保，积极探索发展小额信贷、养殖户户联保贷款、住房抵押贷款、信用贷款，

为园区建设提供充足的金融保障。鼓励工商资本和其他各种社会资本投资园区建设。

10.3 投资保障

建立完善畜牧业投入保障机制，加大财政、金融部门资金投入力度。积极向国家和自治区争取畜牧良种推广、奶业振兴、粮改饲、畜禽粪污资源化利用等项目支持。充分发挥资金投入的引导作用，推动更多的养殖户、养殖企业、社会组织投向畜牧业高质量发展。对涉及支持农业的各类资金和项目要优先向园区倾斜，激发企业和养殖户投资的积极性。鼓励各类养殖企业，特别是畜产品深加工、高科技的企业进入吉木萨尔县投资建设。引导农户以劳动力、资金等各种生产要素及承包入股等形式参与设施畜牧业建设。

10.4 技术保障

积极引导和支持规模养殖场引进新品种、新技术，扩大生产规模，提升管理水平，提高经济效益。因地制宜，统筹规划，合理布局、规范管理，有计划、有重点地建设一批高科技示范性养殖场。着力培养一批有市场开拓能力、技术创新能力、现代企业管理能力和带动示范能力强、辐射范围广的龙头企业，使之成为区域性龙头企业。积极开发新产品，提高科技含量，扩大生产规模，培育品牌，加快融资步伐，搞活资本运营，增强竞争能力。

10.5 管理保障

规划建设工程严格执行国家基本建设程序，按规划选项，按项目实施，按工程建设进度安排建设资金。工程建设区要组织力量进行科学规划和勘察设计，广泛吸收各方面意见，做好经济、技术论证。积极推行工程建设法人制、合同制、招投标制和监理制。引入竞争机制，对工程建设实施公开招标，选择施工单位。建立和完善质量管理体系和技术监督体系，严格按照国家颁布的法律法规和技术标准组织设计和施工。引入工程监理制，定期对工程建设情况进行检查、考核和评估，确保工程质量。

附件 1：

主体建设单位简介：

1、吉木萨尔大北农农牧开发有限公司：位于吉木萨尔县三台镇羌塔寺村，征地总面积 7160 亩。设计规划建设种猪循环 50 万头生猪产业化项目，固定资产投资约 4.16 亿元。包括，祖代母猪场（GGP）规模 2500 头，年出栏 65000 头商品猪（GGP 种猪+仔猪+育肥猪）；父母代（GP）母猪场规模 2500 头，年出栏 65000 头商品猪（GP 种猪+仔猪+育肥猪）；公猪站规模 200 头；母猪隔离场规模 1500 头；育肥场规模单批次生产 2 万头育肥+2 万头保育，年配套育肥 12 万头；GP 母猪场规模 5000 头；12 万吨饲料厂。

2、昌吉水发牧业有限公司：位于吉木萨尔县吉木萨尔镇，养殖用地 2000 亩，总投资金额 5 亿元。项目建设年产 30 万吨微生物发酵秸秆饲料生产线一条、年产 30 万吨反刍动物精补料与幼畜全价配合料生产线一条，并配套建设一条年产 1 万吨预混料及核心料生产线；30 万只种羊、育肥肉羊规模养殖示范基地；并建设冷贮能力 1000 吨的冷库及年屠宰 60 万只肉羊及 15 万只精分割生产线一条。

3、吉木萨尔县润源牧工商发展有限责任公司：位于吉木萨尔县吉木萨尔镇红畦村，成立于 2001 年 3 月，民营独资企业，注册资金 60 万元。2021 年润源牛场因生产经营转型为育肥牛场，现存栏肉牛 540 余头。润源牛场现主营业务为育肥牛养殖，养殖区 500 余亩。现有圈舍 9 栋 7000 平方

米，青贮窖 12000 立方米，基本实现饲养机械化。

附件 2：

吉木萨尔县 2021 年畜牧业生产情况统计表

单位：万头（只）、吨

项目	大有镇	泉子街镇	庆阳湖乡	三台镇	北庭镇	吉镇	新地乡	老台乡	二工镇	合计
一、生猪存栏	0.05	0.04	0.70	1.57	0.32	0.01	0.07	0.12	0.21	3.10
其中：能繁母猪	0.00	0.00	0.28	0.54	0.05	0.00	0.04	0.03	0.03	0.98
二、牛存栏	1.79	0.56	0.34	0.50	0.23	0.28	0.59	1.51	0.88	6.68
其中：奶牛	0.47	0.13	0.22	0.03	0.13	0.11	0.17	0.57	0.33	2.14
三、羊存栏	7.60	2.98	5.13	5.28	1.30	0.50	2.29	3.38	4.12	32.59
四、家禽存栏	5.14	1.32	3.03	5.08	10.10	0.31	0.80	1.13	2.12	29.02
其中：蛋鸡	0.15	0.55	2.38	5.00	5.50	0.26	0.19	0.21	0.20	14.44
肉鸡	4.99	0.77	0.65	0.08	4.60	0.05	0.61	0.92	1.92	14.58
五、生猪出栏	0.03	0.04	0.15	1.05	0.46	0.00	0.03	0.09	0.13	10.47
六、牛出栏	0.13	0.09	0.02	0.09	0.08	0.11	0.06	0.38	0.22	5.79
七、羊出栏	0.23	1.27	0.10	0.21	0.38	0.30	0.95	1.02	1.75	24.29
八、家禽出栏	5.88	0.58	0.36	0.10	4.29	0.03	2.35	0.61	1.13	63.76
其中：肉鸡	5.88	0.58	0.36	0.10	0.29	0.03	2.35	0.61	1.13	48.59
九、肉类总产量	410.61	489.88	238.80	1378.15	785.96	271.74	405.09	1184.18	847.00	28106.13
其中：猪肉	30.84	39.60	167.42	1129.37	463.50	1.35	23.80	89.16	112.50	10146.22
牛肉	187.05	182.20	40.04	193.20	161.60	215.40	137.70	876.30	402.40	11728.27
羊肉	45.78	253.48	22.44	53.05	75.08	54.23	189.54	203.48	315.40	4866.26
禽肉	146.94	14.60	8.90	2.53	85.78	0.75	54.05	15.24	16.70	1365.38
十、禽蛋产量	1.98	24.75	117.00	225.00	243.15	8.19	4.70	6.33	8.00	2764.80
十一、奶类产量	560.20	1376.40	1975.7	358.70	313.92	378.24	602.00	4096.80	1326.00	34369.21
其中：牛奶产量	560.20	1376.40	1975.5	358.70	300.00	378.24	542.00	3857.30	1308.00	32824.89
十二、绵羊毛	0.00	0.00	0.00	0.00	0.00	0.00	0.00	0.00	0.00	807.77

附件 3 :

吉木萨尔县畜牧产业园分区功能定位布局一览表

序号	养殖基地名称	地点	存栏规模	出栏规模	发展规划
一	生猪产业园				
1.1	吉木萨尔县大北农农牧开发有限公司	县一区文明路西路 2 幢	12000	120000	
1.2	吉木萨尔县庆阳湖乡养殖专业合作社	庆阳湖乡西庆村	5000	32000	
1.3	吉木萨尔县弘盛养殖专业合作社	北庭镇高桥子村	6000	5850	
1.4	新疆蓝牧特种繁养合作社	三台镇南梁生猪养殖小区	2100	4400	
1.5	吉木萨尔县老台乡梧桐牲畜养殖专业合作社	老台乡大湾村	500	1100	
1.6	吉木萨尔县四强畜禽养殖专业合作社	北庭镇西上湖村	1100	900	
1.7	吉木萨尔县北庭镇养殖场	北庭镇西上湖村	500	900	
1.8	吉木萨尔县神河养殖专业合作社	北庭镇西上湖村	1850	3000	
1.9	吉木萨尔县北庭镇良安养殖厂	北庭镇余家官村	500	500	
1.10	吉木萨尔县忠福养殖场	北庭镇西上湖村	80	500	
1.11	吉木萨尔县天鼎畜牧养殖专业合作社	二工镇红山子村	100	220	
二	肉牛产业园				
2.1	吉木萨尔县金庭农牧繁育基地	老台乡芦草嘴子村	800	1200	
2.2	吉木萨尔县白路养殖专业合作社	老台乡杨庄村	600	1500	
2.3	吉木萨尔镇润源牧工商发展有限责任公司	吉木萨尔镇千佛洞东侧	650	500	
2.4	吉木萨尔县大有镇瑞源养殖专业合作社	大有镇小分子村	160	80	
2.5	吉木萨尔县热马赞草畜养殖专业合作社	大有镇大有村	200	300	

吉木萨尔县畜牧产业园发展规划

2.6	吉木萨尔县大有镇金地农机服务专业合作社（牛/羊）	大有镇泉水地村 132 号	120/300	60/200	
2.7	吉木萨尔县泉子街镇绿康畜牧养殖农民专业合作社	泉子街镇贡拜牛场	300	100	
2.8	吉木萨尔县老台乡哈拉克尔养殖农民专业合作社（牛/马）	老台乡阿克托别村沙场南边 3 公里处	60/60	50/50	
2.9	吉木萨尔县老台乡福富兴养殖农民专业合作社	老台乡西地村	120	110	
2.10	吉木萨尔县老台乡吐斯满养殖农民专业合作社	老台乡芦草嘴子村 64 号	60	300	
2.11	吉木萨尔县老台乡阿合沙依养殖农民专业合作社	老台乡阿克奇村	150	230	
2.12	吉木萨尔县巴音养殖专业合作社	老台乡阿克奇村	40	20	
2.13	吉木萨尔县北庭镇新牧牲畜养殖农民专业合作社	北庭镇三场槽子村	300	500	
2.14	吉木萨尔县天瑞丰养殖专业合作社	二工镇头工村西街	400	600	
2.15	吉木萨尔县二工镇天际养殖专业合作社	二工镇东台子村 25 号	330	500	
2.16	吉木萨尔县二工镇天旺农牧业养殖专业合作社（牛/羊）	二工镇十八户村 88 号	880/550	600/400	
2.17	吉木萨尔县二工镇天乳畜牧养殖专业合作社？	吉木萨尔县二工镇茭窝子村	400	30	
2.18	吉木萨尔县二工镇天民养殖专业合作社	二工镇十八户中村附 52 号	340	650	
2.19	吉木萨尔县巴斯陶养殖专业合作社	二工镇东台子村养殖小区	700	320	
2.20	吉木萨尔县二工镇天益草畜专业合作社	二工镇大泉湖村 31 号	160	80	
2.21	吉木萨尔县天泉牲畜养殖专业合作社	吉木萨尔县二工镇东台子村	45	40	
2.22	吉木萨尔县二工镇十八户养殖专业合作社	二工镇十八户村附 19 号	50	100	
2.23	吉木萨尔县三台镇沙依草畜联营合作社（牛/羊）	三台镇喇嘛昭村	30/18	80/120	
2.24	吉木萨尔县三台镇家兴养殖专业合作社	三台镇羊圈台子村 36 号	150	260	

吉木萨尔县畜牧产业园发展规划

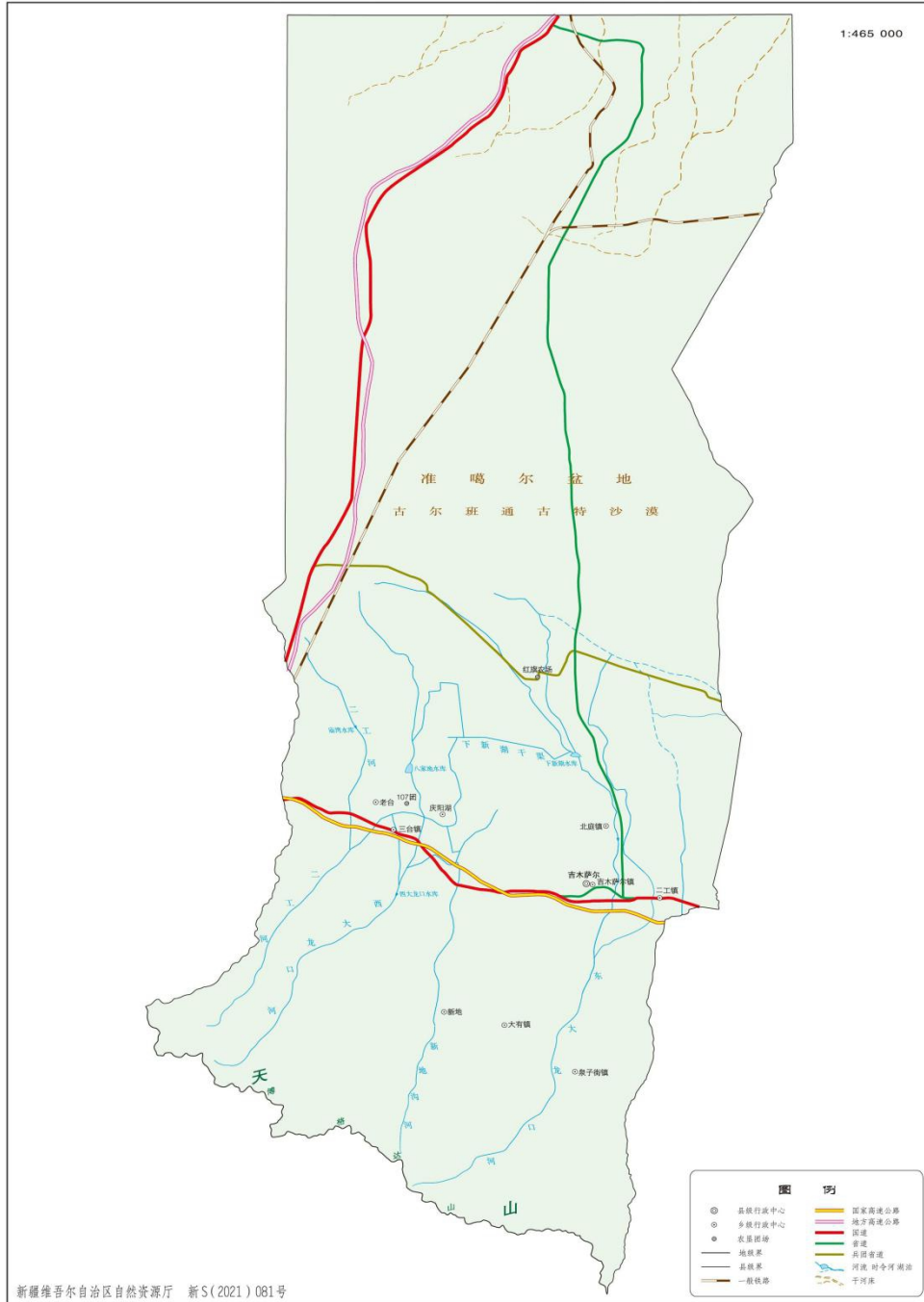
2. 25	吉木萨尔县瑞和养殖专业合作社	三台镇喇嘛昭村	150	300	
2. 26	吉木萨尔县三台镇众汇奶牛养殖专业合作社?	三台镇政府西侧 600 米处	380	550	
2. 27	吉木萨尔县庆源春牲畜养殖专业合作社	庆阳湖乡大泉村	300	80	
三	肉羊产业园				
3. 1	吉木萨尔县万全养殖专业合作社	老台乡下西沟村	1100	600	
3. 2	吉木萨尔县三台镇春林牲畜养殖专业合作社 (肉羊、种羊)	三台镇潘家台子村	1100	500	
3. 3	吉木萨尔县峰泉养殖专业合作社	老台乡老湖村北 3 公里	200	350	
3. 4	吉木萨尔县博龙养殖专业合作社	老台乡阿克托别村	300	200	
3. 5	吉木萨尔县北庭镇宝力草畜专业合作社 (羊/牛/马)	北庭镇三场槽子村	1200/ 300/8 0	800/10 0/20	
3. 6	吉木萨尔县天禾养殖专业合作社	二工镇红山子村	300	500	
3. 7	吉木萨尔县二工镇天金益全养殖专业合作社	二工镇东台子村	600	600	
3. 8	吉木萨尔县天蓬养殖专业合作社 (牛/羊)	二工镇东台子村	100/8 00	40/700	
3. 9	吉木萨尔县三台镇开尔拜草畜专业合作社 (牛/羊)	三台镇喇嘛昭村	60/40 0	50/200	
3. 10	吉木萨尔县百鑫养殖专业合作社	三台镇老庄湾上海湾村	160	100	
3. 11	吉木萨尔县西庆有机农牧业发展专业合作社	庆阳湖乡西庆村	300	500	
四	奶牛产业园				
4. 1	吉木萨尔县大有乡兴牧奶业供销专业合作社	大有乡	220	60	
4. 2	吉木萨尔县大有乡永新奶牛养殖专业合作社	大有乡贾家湾村	238	86	
4. 3	吉木萨尔县二工镇东沟村天源奶牛养殖专业合作社	二工镇东沟村养殖小区	280		
4. 4	吉木萨尔县二工镇天牧养殖专业合作社	二工镇底沟村	310	60	

吉木萨尔县畜牧产业园发展规划

五	家禽产业园				
5.1	吉木萨尔县泉子街镇晨曦山野家禽养殖专业合作社	泉子街镇上九户村	10000	6000	
5.2	吉木萨尔县北庭镇鹏翔蛋鸡养殖场（蛋鸡）	北庭镇西上湖村	10000 0	50000	
5.3	吉木萨尔县大有镇九鼎养殖专业合作社（鹅/红嘴岩）	西上湖村	10000 /1800 0	8000/1 8000	
5.4	吉木萨尔县三台镇茂源蛋鸡养殖专业合作社（蛋鸡）	三台镇建设路	20000	20000	
5.5	吉木萨尔县三台镇升起养殖专业合作社（蛋鸡）	三台镇老庄湾村	70000	70000	
5.6	吉木萨尔县鸿升养殖专业合作社（蛋鸡）	庆阳湖乡大东沟村	50000	50000	
六	特色养殖产业园				
6.1	吉木萨尔县渭户老马草畜专业合作社（羊/牛/牦牛）	大有乡牧业队 41 号	420/1 13/28 0	150/50 /120	
6.2	吉木萨尔县大有镇昊雪养殖专业合作社（牦牛）	大有乡牧业村 41 号	230	50	
6.3	吉木萨尔县老台乡牧兴养殖专业合作社（野猪/驴）	老台乡杨庄村 79 号	800/2 00	500/80	
6.4	吉木萨尔县老台乡阿乐腾参德克草畜专业合作社（骆驼/马）	老台乡阿克托别村	400/3 60	500/41 0	
6.5	吉木萨尔县北庭镇努尔古丽养殖专业合作社（骆驼）	北庭镇叶家湖村	330	30	
6.6	吉木萨尔县二工镇红元养殖专业合作社（鸽子）	二工镇八户村	3000		
6.7	吉木萨尔县二工镇天禄奶驴养殖专业合作社（驴）	二工镇董家湾村 16 号	50	100	

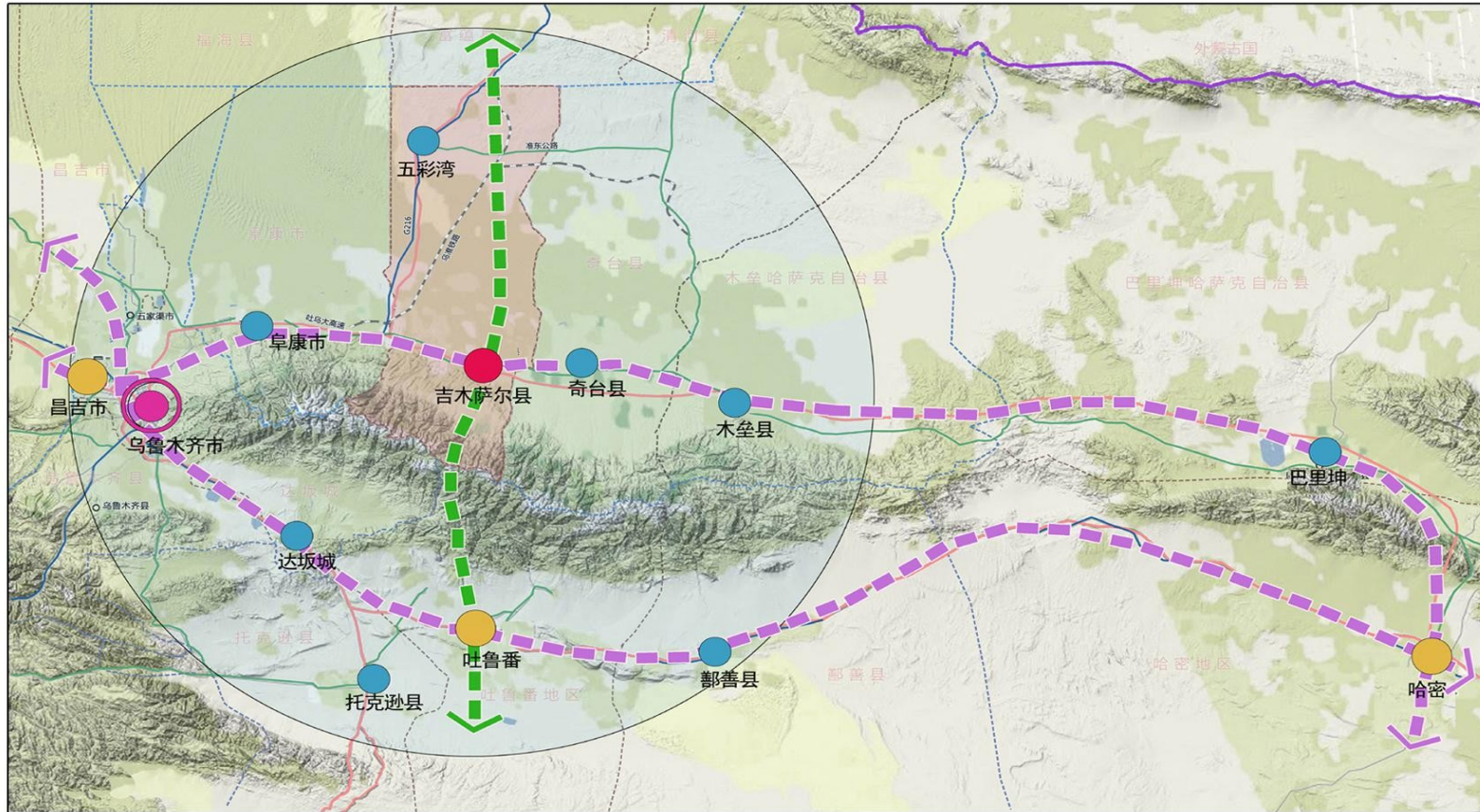
附图 1 吉木萨尔县行政区划图

吉木萨尔县地图标准画法示意图



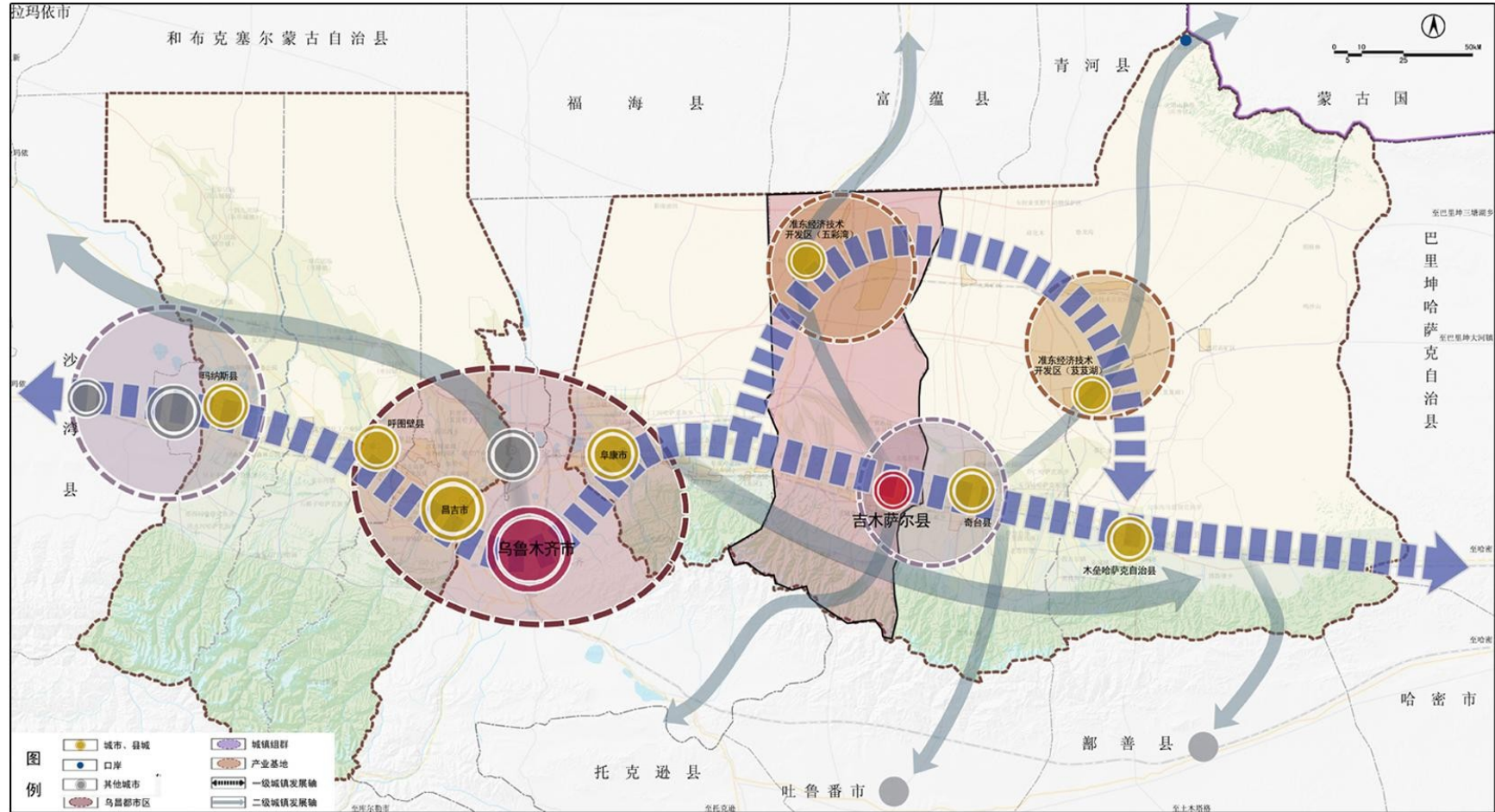
附图 2

吉木萨尔县区位图

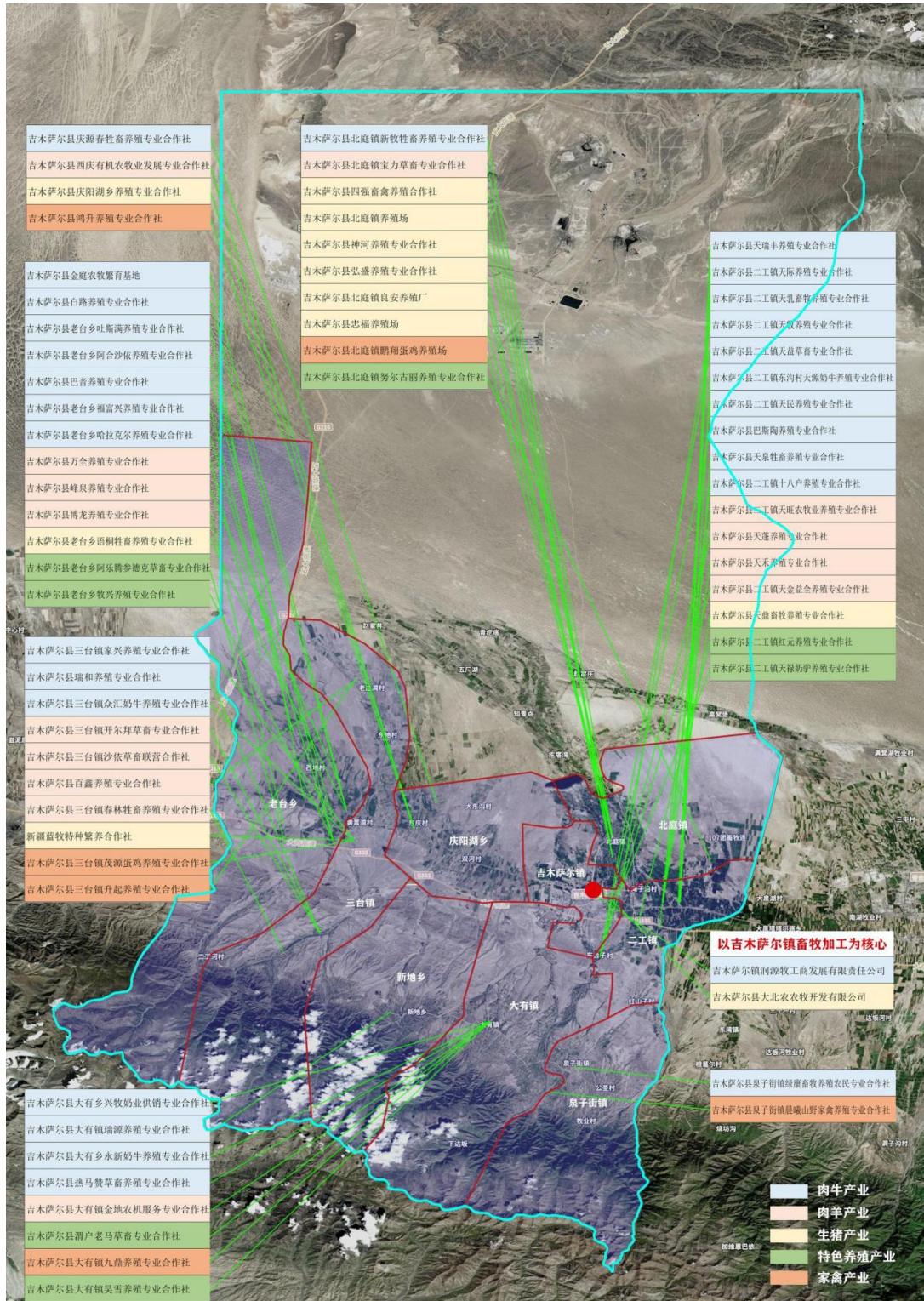


附图 3

吉木萨尔县中位图

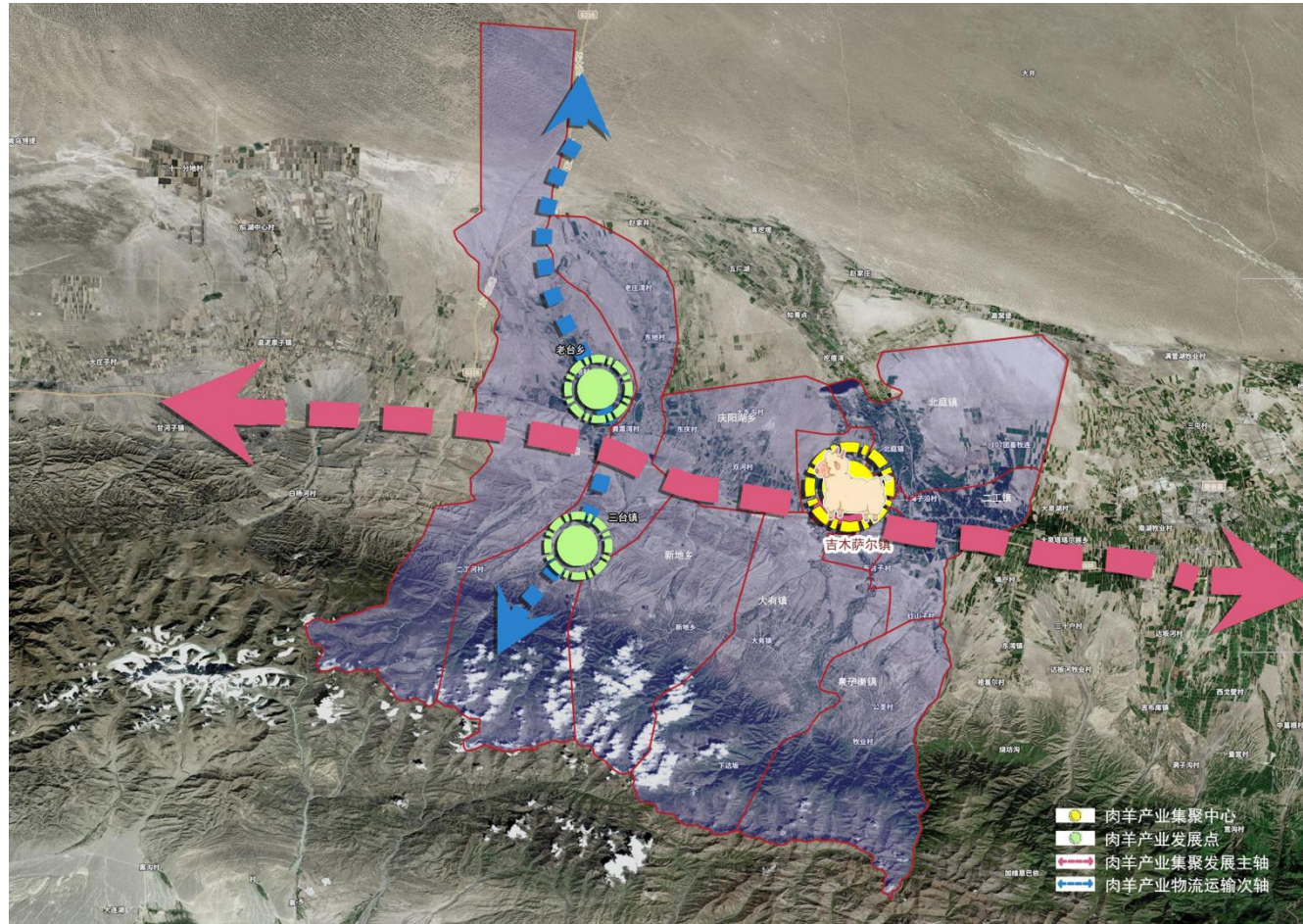


附图 4 吉木萨尔县 66 家规模养殖场位置图



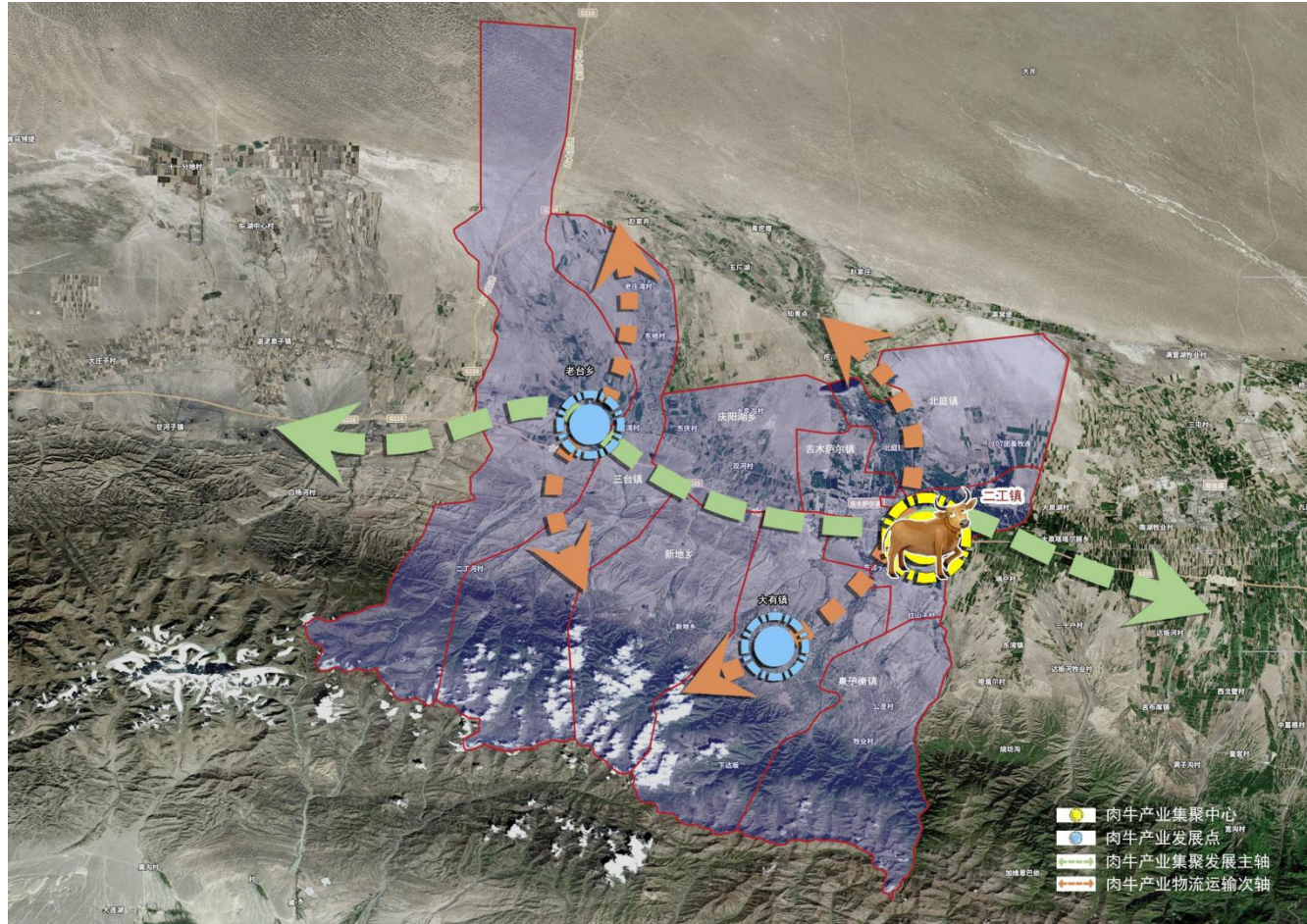
附图 5

吉木萨尔县畜牧主导产业肉羊产业发展引领区



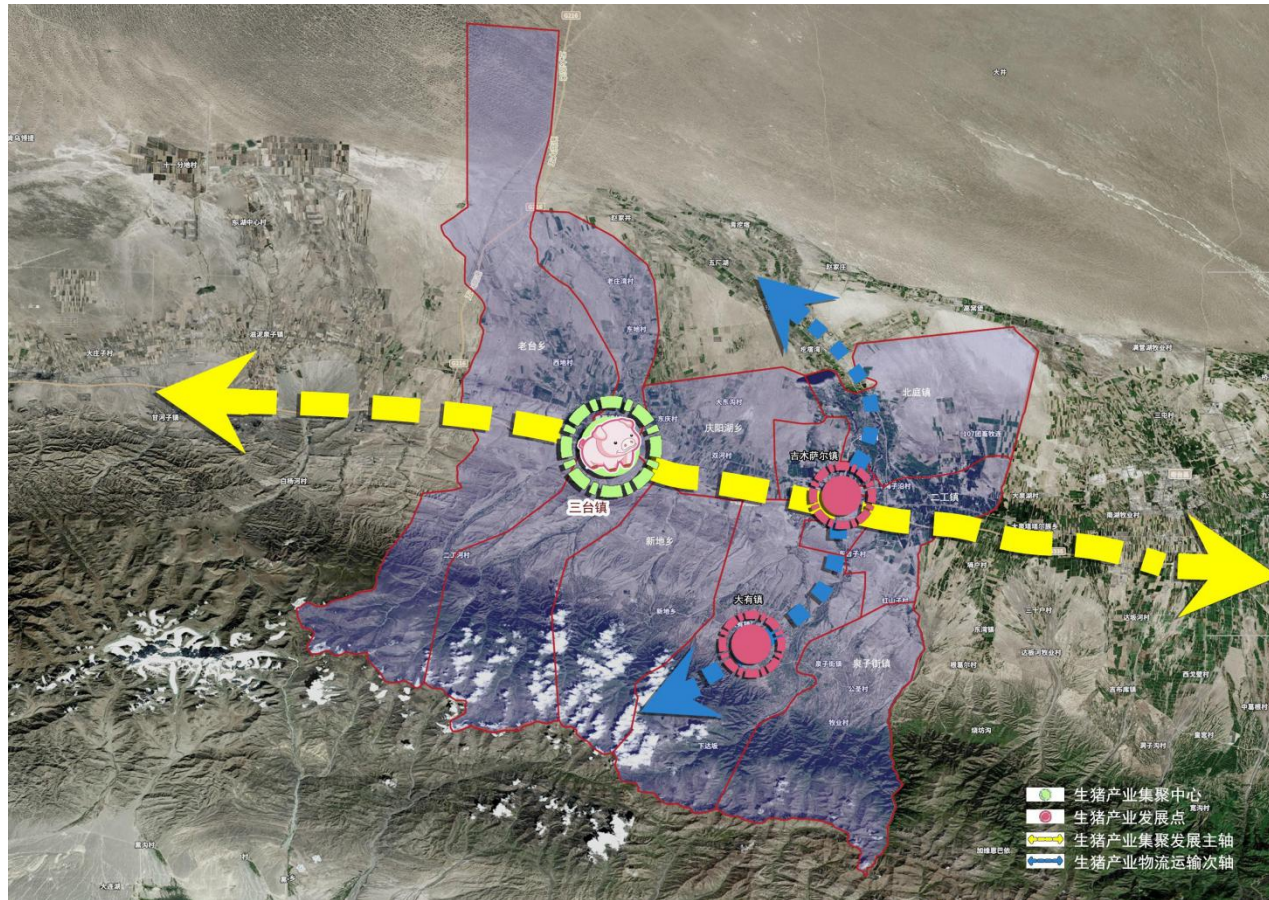
附图 6

吉木萨尔县畜牧主导产业牛产业发展引领区



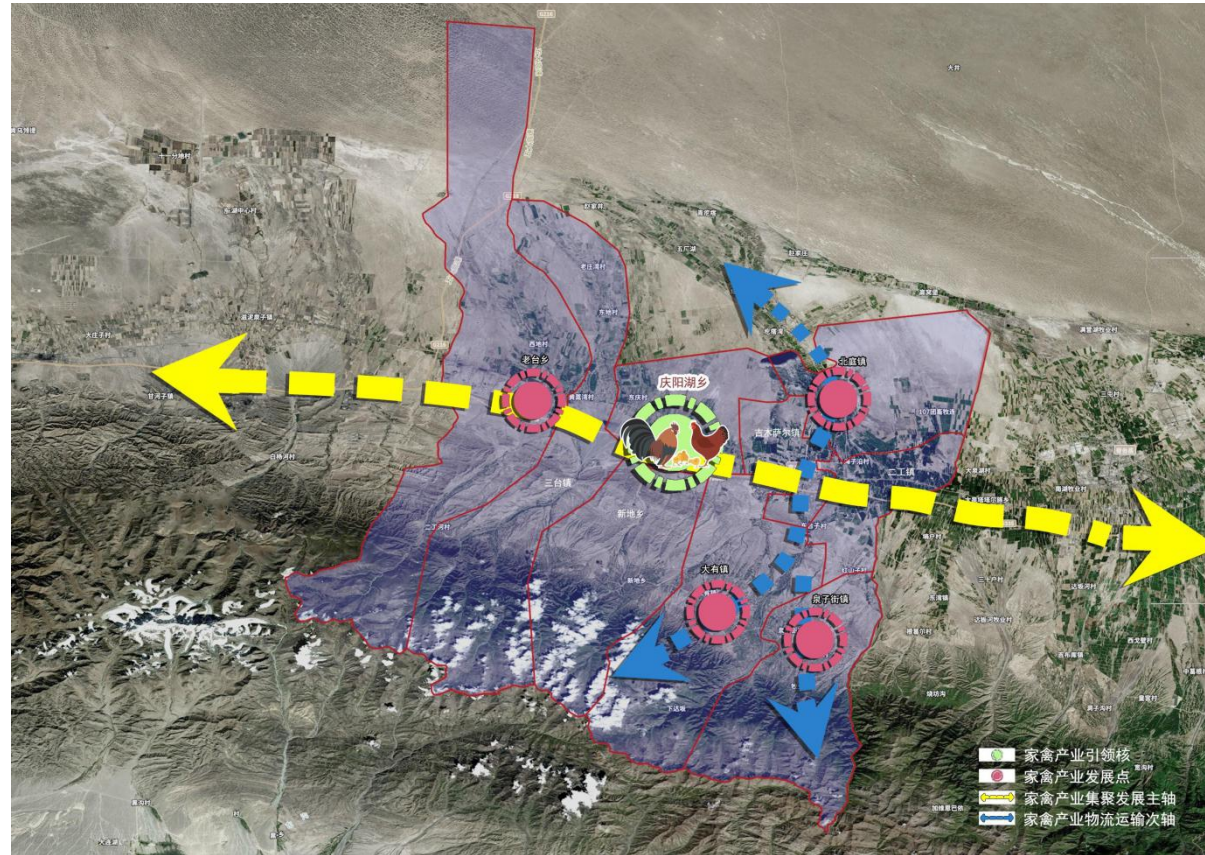
附图 7

吉木萨尔县畜牧主导产业猪产业发展引领区



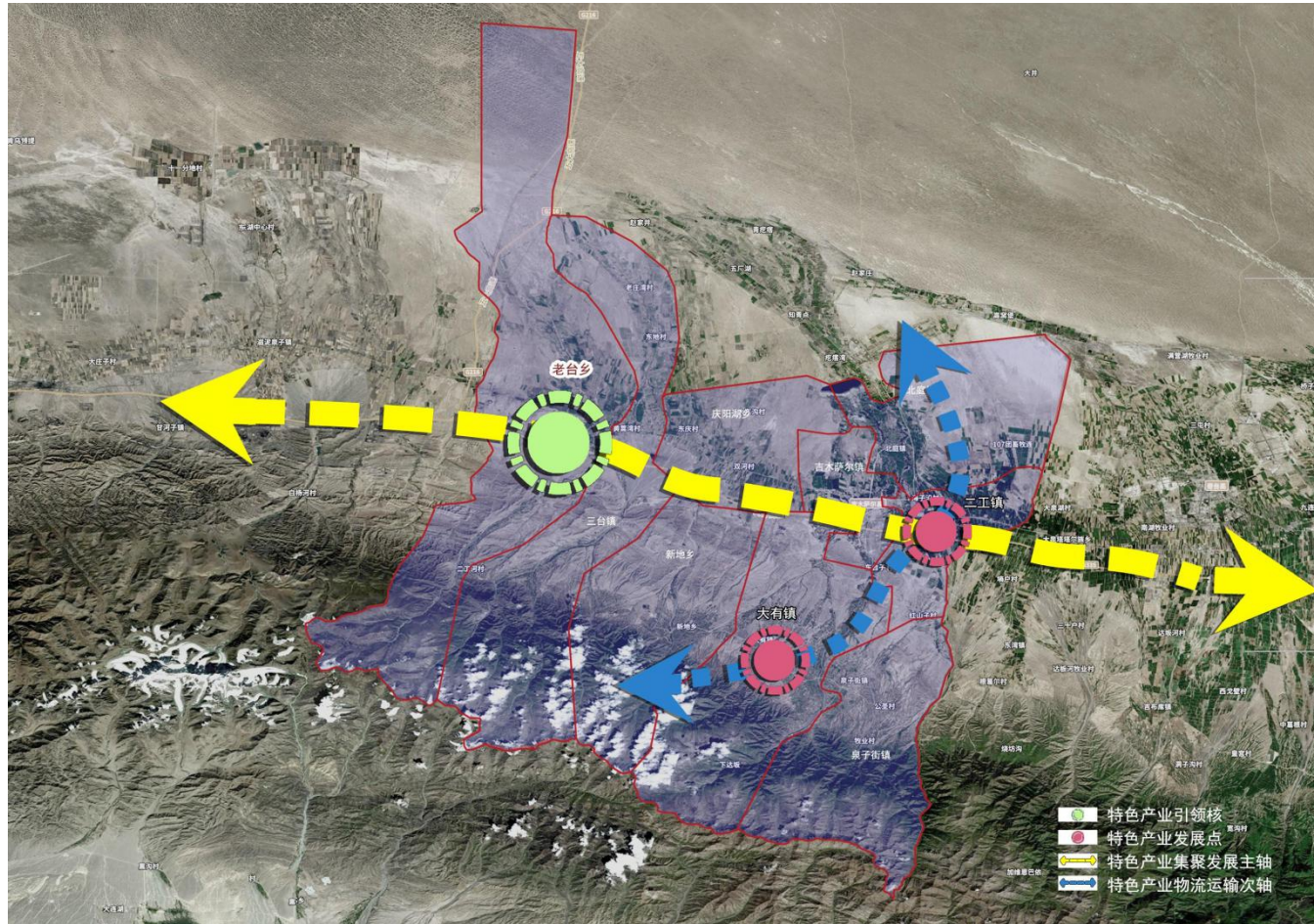
附图 8

吉木萨尔县畜牧主导产业家禽产业发展引领区



附图 9

吉木萨尔县特色产业发展区



附图 10 吉木萨尔县部分扶持产业位置图

